

At: Gadeirydd ac Aelodau'r Pwyllgor
Archwilio Partneriaethau

Dyddiad: 20 Mai 2016

Rhif Union: 01824 712554

ebost: democrataidd@sirddinbych.gov.uk

Annwyl Gynghorydd

Fe'ch gwahoddir i fynychu cyfarfod y **PWYLLGOR ARCHWILIO PARTNERIAETHAU, DYDD IAU, 26 MAI 2016** am **9.30 am** yn **YSTAFELL BWLLGOR 1A, NEUADD Y SIR, RHUTHUN.**

Cynhelir sesiwn briffio ar gyfer holl aelodau'r Pwyllgor am 9.00 am, yn union o flaen y cyfarfod.

Yn gywir iawn

G Williams

Pennaeth Gwasanaethau Cyfreithiol, AD a Democrataidd

AGENDA

RHAN 1 – GWAHODDIR Y WASG A'R CYHOEDD I FOD YN BRESENNOL AR GYFER Y RHAN HON O'R CYFARFOD

1 YMDDIHEURIADAU

2 ETHOL IS-GADEIRYDD (Tudalennau 3 - 4)

Penodi Is-Gadeirydd y Pwyllgor ar gyfer blwyddyn y cyngor 2016/17.

3 DATGANIADAU O FUDDIANT

Dylai'r Aelodau ddatgan unrhyw gysylltiad personol neu gysylltiad sy'n rhagfarnu mewn unrhyw fater a nodwyd i'w ystyried yn y cyfarfod hwn.

4 MATERION BRYD FEL Y'U CYTUNWYD GAN Y CADEIRYDD

Rhybudd o eitemau y dylid, ym marn y Cadeirydd, eu hystyried yn y cyfarfod fel materion brys yn unol ag Adran 100B(4) Deddf Llywodraeth Leol 1972.

5 COFNODION Y CYFARFOD DIWETHAF (Tudalennau 5 - 10)

Derbyn cofnodion cyfarfod y Pwyllgor Archwilio Partneriaethau a gynhaliwyd ar 14 Ebrill 2016 (copi'n amgaeedig).

6 PROSIECT GWELLA TAI GORLLEWIN Y RHYL (Tudalennau 11 - 30)

Ystyried adroddiad (copi'n amgaeedig) i roi'r wybodaeth ddiweddaraf am y cynnydd o ran cyflwyno un elfen o Raglen Adfywio'r Rhyl - Prosiect Gwella Tai Gorllewin y Rhyl.

7 RHAGLEN WAITH ARCHWILIO (Tudalennau 31 - 50)

Ystyried adroddiad gan y Cydlynnydd Archwilio (copi'n amgaeedig) yn gofyn am adolygiad o raglen gwaith i'r dyfodol y pwyllgor a diweddarau'r aelodau ar faterion perthnasol.

8 ADBORTH GAN GYNRYCHIOLWYR Y PWYLLGOR

Derbyn unrhyw ddiweddariadau gan gynrychiolwyr y Pwyllgor ar wahanol Fyrddau a Grwpiau'r Cyngor.

AELODAETH

Y Cynghorwyr

Y Cynghorydd Jeanette Chamberlain-Jones (Cadeirydd)

Raymond Bartley
Meirick Davies
Martyn Holland
Pat Jones

Dewi Owens
Pete Prendergast
Arwel Roberts
Bill Tasker

COPIAU I'R:

Holl Gynghorwyr er gwybodaeth
Y Wasg a'r Llyfrgelloedd
Cynghorau Tref a Chymuned

Swydd Ddisgrifiad Cadeirydd/Is-Gadeirydd Archwilio

1. PRIF GYFRIFOLDEBAU

- I'r Cyngor Llawn

2. PWRPAS Y RÔL

- Darparu arweinyddiaeth a chyfeiriad.
- Cymryd rhan yn llawn yng ngweithgareddau'r Pwyllgor Archwilio, datblygu a chyflwyno ei raglen waith ac yn unrhyw grwpiau gorchwyl a gorffen cysylltiedig.
- Cynorthwyo wrth ddatblygu a monitro effaith polisi'r Cyngor.
- Gwneud y gweithredwr yn gyfrifol, monitro perfformiad a chyflwyno gwasanaethau a herio penderfyniadau trwy'r trefniadau galw i mewn lle bo hynny'n briodol.
- Datblygu blaenraglen waith y pwyllgor.
- Adrodd ar gynnydd yn erbyn y rhaglen waith i'r Cyngor ac i bobl eraill fel sy'n briodol.
- Rheoli cyfarfodydd yn hyderus ac yn effeithiol i hwyluso cynhwysiant, cyfranogiad a gwneud penderfyniadau clir gan sicrhau bod amcanion y cyfarfod yn cael eu diwallu, ac y glynir wrth y cod ymddygiad, rheolau sefydlog a gofynion sefydliadol eraill.
- Gweithredu fel canolbwynt cysylltu rhwng y cyngor, y gymuned a chyrrff allanol mewn perthynas â'r swyddogaeth archwilio.
- Annog cyfraniadau effeithiol gan holl aelodau'r pwyllgor yn y pwyllgor a'r grwpiau gorchwyl a gorffen.
- Asesu perfformiadau unigol a chyfunol yn y pwyllgor a chysylltu â'r Arweinydd Grŵp perthnasol i symud cyfleoedd hyfforddi a datblygu yn eu blaenau.
- Diwallu cyfrifoldebau rôl yr aelod etholedig.

3. GWERTHOEDD a DISGWYLIADAU

- Ymroi i werthoedd Cyngor Sir Ddinbych a'r gwerthoedd canlynol mewn swydd gyhoeddus:
 - Balchder
 - Hygrededd
 - Parch
 - Undod
- Mynychu pob cyfarfod perthnasol.
- Cynnal materion yn electronig, h.y. cyfarfodydd a chyfathrebu, lle bo'n bosibl yn y Cyngor.
- Mynychu hyfforddiant gorfodol fel y dynodwyd yn y cod ymddygiad a'r cyfansoddiad.
- Cymryd rhan mewn adolygiad datblygu blynyddol i wella'n barhaus perfformiad yr aelod a'r Cyngor.
- Esbonio a chyfrif am berfformiad personol fel Cynghorydd Sir yn rheolaidd, yn enwedig trwy gyhoeddi Adroddiad Blynyddol ar wefan y Cyngor.

Role Description Scrutiny Chair/Vice-Chair

1. PRINCIPAL ACCOUNTABILITIES

- To Full Council

2. PURPOSE OF ROLE

- Providing leadership and direction
- To participate fully in the activities of the Scrutiny Committee, the development and delivery of its work programme and any associated task and finish groups.
- To assist in the development and monitor impact of Council policy
- To hold the executive to account, monitoring performance and service delivery and challenge decisions through the call in arrangements where appropriate.
- To develop a forward work programme of the committee.
- To report on progress against the work programme to Council, and others as appropriate
- To provide confident and effective management of meetings to facilitate inclusivity, participation and clear decision making ensuring that meeting objectives are met, and the code of conduct, standing orders and other constitutional requirements are adhered to.
- To act as a focus for liaison between the council, community and external bodies in relation to the scrutiny function.
- To encourage effective contributions from all committee members in both committee and task and finish groups
- To assess individual and collective performance within the committee and liaise with the relevant Group Leader to progress training and development opportunities.
- Fulfil the accountabilities of the elected member role.

3. VALUES and EXPECTATIONS

- To be committed to the values of Denbighshire County Council and the following values in public office:
 - Pride
 - Integrity
 - Respect
 - Unity
- Attend all relevant meetings
- Carry out business electronically i.e. meetings and communication, wherever possible
- To attend mandatory training as specified in the code of conduct and the constitution.
- To participate in an annual development review to continually improve the performance of the member and the Council.
- To explain and account for personal performance as a County Councillor on a regular basis, particularly through the publication of an Annual Report on the Council's web site.

PWYLLGOR ARCHWILIO PARTNERIAETHAU

Cofnodion cyfarfod o'r Pwyllgor Archwilio Partneriaethau a gynhaliwyd yn COUNCIL CHAMBER, RUSSELL HOUSE, RHYL, Dydd Iau, 14 Ebrill 2016 am 9.30 am.

YN BRESENNOL

Y Cynghorwyr Raymond Bartley (Is-Gadeirydd), Jeanette Chamberlain-Jones (Cadeirydd), Martyn Holland, Pat Jones, Arwel Roberts a/ac Bill Tasker

Hefyd yn bresennol: Aelod Arweiniol Gofal Cymdeithasol, Gwasanaethau Oedolion a Phlant, y Cynghorydd Bobby Feeley

HEFYD YN BRESENNOL

Cyfarwyddwr Corfforaethol: Cymunedau (NS), Pennaeth Cefnogaeth Gymunedol (PG), Rheolwr Gwasanaeth: Datblygu Strategol (GG), Prif Reolwr (Gwasanaethau Gweithredol) (CCN), Cydlynnydd Craffu (RE), a Gweinyddwr Pwyllgorau (SLW).

1 YMDDIHEURIADAU

Derbyniwyd ymddiheuriadau am absenoldeb oddi wrth y Cynghorwr(wyr) Meirick Davies, Dewi Owens a/ac Pete Prendergast

2 DATGANIADAU O GYSYLLTIAD

Dim Datganiad o Gysylltiad.

3 MATERION BRYD FEL Y'U CYTUNWYD GAN Y CADEIRYDD

Dim materion bryd.

4 COFNODION Y CYFARFOD DIWETHAF

Cyflwynwyd Cofnodion cyfarfod y Pwyllgor Archwilio Partneriaethau a gynhaliwyd ddydd Iau, 25 Chwefror 2016.

Materion yn codi:-

Tudalen 4 - Eitem 5 - Datblygu Ysbyty Cymuned yn Y Rhyl.

Rhoddodd y Cyfarwyddwr Corfforaethol: Cymunedau y wybodaeth ddiweddaraf i'r Pwyllgor yn dilyn ymweliad gan y Gweinidog Iechyd, gyda'r Prif Reolwr (Gwasanaethau Gweithredol) yn bresennol. Roedd pryderon a godwyd gan y Pwyllgor Partneriaethau wedi eu cyflwyno i'r Gweinidog Iechyd a gadarnhaodd bod Llywodraeth Cymru wedi ymrwymo i ddatblygu'r Ysbyty Cymuned yn y Rhyl.

Cadarnhawyd y byddai cynrychiolwyr o Fwrdd Iechyd Prifysgol Betsi Cadwaladr (BIPBC) yn mynychu Pwyllgor Archwilio Partneriaethau ar 7 Gorffennaf 2016.

PENDERFYNWYD yn amodol ar yr uchod, derbyn a chymeradwyo'r Cofnodion fel cofnod cywir.

5 CEFNOGI ANNIBYNNIAETH POBL HŶN - ADRODDIAD SWYDDFA ARCHWILIO CYMRU

Cyflwynodd yr Aelod Arweiniol Gofal Cymdeithasol (Gwasanaethau Oedolion a Phlant) yr adroddiad (a ddosbarthwyd yn flaenorol) i Aelodau ystyried y canfyddiadau ac argymhellion yr Adroddiad Cefnogi Annibyniaeth Pobl Hŷn - Swyddfa Archwilio Cymru.

Pwysleisiodd yr Aelod Arweiniol ei bod yn bwysig bod Awdurdodau Lleol ar draws Cymru yn cefnogi gwasanaethau atal i gynorthwyo annibyniaeth pobl hŷn.

Ynghlwm yn Atodiad 1 yr adroddiad oedd Cynllun Gweithredu'r Cyngor ar gyfer symud ymlaen â'r argymhellion. Dywedodd swyddogion a'r Aelod Arweiniol wrth yr Aelodau fod yr astudiaeth yn amlygu:

- y ffaith bod angen i Awdurdodau Lleol fabwysiadu dull corfforaethol cydlynol tuag at gefnogi annibyniaeth pobl hŷn, nid dibynnu'n gyfan gwbl ar wasanaethau ieched a gofal cymdeithasol.
- cydnabod y cyfyngiadau ariannol difrifol sy'n cyfyngu Awdurdodau Lleol rhag darparu rhai gwasanaethau cynghori a gwasanaethau cymorth anstatudol.

Dywedwyd wrth y Pwyllgor fod:

- y trydydd sector yn Sir Ddinbych yn derbyn arian grant gan y Cyngor er mwyn ei alluogi i gyflawni gwaith cynghori a chymorth. Roedd contractau gyda'r trydydd sector yn nodi mai amod yr arian grant oedd eu bod yn darparu gwasanaethau a oedd yn cefnogi annibyniaeth. Hyd yma, roedd hyn wedi profi'n effeithiol iawnroedd y gwasanaeth Pwynt Mynediad Sengl yn gymhelliant allweddol yn nod y Cyngor i wella mynediad at gyngor a gwybodaeth
- Datblygwyd Cynllun Heneiddio'n Dda.
- "Pwyntiau Siarad", wedi eu sefydlu, a oedd yn ceisio estyn allan at bobl o fewn eu cymunedau, gan atal atgyfeiriadau i'r Gwasanaethau Cymdeithasol
- ffocws y gwasanaethau gofal cymdeithasol yn cael ei newid o wasanaeth adweithiol / ymyrraeth i fod yn wasanaeth ataliol mwy rhagweithiol yn unol â gofynion y Ddeddf Gwasanaethau Cymdeithasol a Llesiant (Cymru)
- roedd gwaith yn awr ar y gweill i ddatblygu "Strategaeth Cefnogi Annibyniaeth yn Sir Ddinbych", a fyddai'n cydymffurfio â'r weledigaeth a nodir yn y Datganiad Dulyn ar Ddinasoedd a Chymunedau sy'n Gyfeillgar i Oed - y mae'r Cyngor yn llofnodydd.

Gan ymateb i gwestiynau'r Aelodau, dywedodd yr Aelod Arweiniol a swyddogion:

- ar hyn o bryd daeth rhan sylweddol o'r cyllid ar gyfer y Gwasanaeth Pwynt Mynediad Sengl drwy grant y Gronfa Gofal Canolraddol. Mae'r arian grant yn tueddu i fod braidd yn dameidiog a dyfarnwyd yn flynyddol, a oedd yn ei gwneud yn anodd iawn i gynllunio ar gyfer y tymor canolig i'r tymor hir. Roedd

Sir Ddinbych eisoes yn darparu llawer o gefnogaeth a mabwysiadu'r ymagwedd gorfforaethol yr oedd yn anelu ato yn yr adroddiad, fel rhan o'i fusnes o ddydd i ddydd

- Roedd y Cyngor wedi bod yn trafod gyda Chyngor Bwrdeistref Sirol Conwy gyda golwg ar benodi ar gyfer swydd wag swyddog datblygu strategaeth pobl hŷn ar sail rhannu/ar y cyd o bosibl
- roedd gwaith ar y gweill i ymgorffori'r cysyniad o Gyngor Sir Ddinbych yn gyngor cyfeillgar i ddementia o fewn gwaith bob dydd gwasanaethau'r cyngor a chynllunio gwasanaethau. Roedd Llanelwy wedi ennill statws y Ddinas Cyfeillgar i Dementia cyntaf yng Ngogledd Cymru yn ddiweddar. Roedd Clwb Rotari Rhuthun ar hyn o bryd yn awyddus i wneud mwy o waith o amgylch cymunedau sy'n gyfeillgar i ddementia. Roedd y fenter "Pwyntiau Siarad" wedi bod yn gyfrwng delfrydol ar gyfer cymunedau, gwledig a threfol, i ddatblygu'n gymunedau cyfeillgar i ddementia.

Teimlai'r Aelodau bod llyfrgelloedd mewn sefyllfa ddelfrydol ac wedi eu lleoli i'w datblygu yn ganolfannau cymunedol lle gall yr hen a'r ifanc gymdeithasu gyda golwg ar ddileu unigrwydd, ynysu cymdeithasol ac o ganlyniad cefnogi iechyd a lles.

Gofynnodd yr aelodau i ddolen i Gynllun Heneiddio'n Dda Sir Ddinbych gael ei hanfon atynt.

PENDERFYNWYD -

- (i) yn amodol ar y sylw a'r sylwadau uchod, i gymeradwyo'r angen am ymagwedd gorfforaethol at weithredu'r argymhellion trwy'r ystod o gamau gweithredu a restrir yn y Cynllun Gweithredu (Atodiad 1)*
- (ii) bod y Grŵp Cyfeirio Pobl Hŷn, sydd eisoes yn gyfrifol am weithredu Cynllun Heneiddio'n Dda Sir Ddinbych, yn cael y dasg o fynd i'r afael a symud ymlaen gyda'r Cynllun Gweithredu Cefnogi Annibyniaeth Pobl Hŷn, a*
- (iii) bod fersiwn drafft o Strategaeth Cefnogi Annibyniaeth yn Sir Ddinbych yn cael ei gyflwyno i'r Pwyllgor i'w ystyried yn ei gyfarfod ym mis Tachwedd 2016.*

Ar y pwynt hwn (10.10 a.m.) cafwyd egwyl o 10 munud.

Ailddechreuodd y cyfarfod am 10.20am.

6 PWYNT MYNEDIAD SENGL

Cyflwynodd yr Aelod Arweiniol Gofal Cymdeithasol (Gwasanaethau Plant ac Oedolion) yr adroddiad (a ddisbarthwyd yn flaenorol) i ddarparu gwybodaeth gyfredol i'r aelodau am y Pwynt Mynediad Senogl yn Sir Ddinbych.

Cadarnhaodd yr Aelod Arweiniol fod yr un rhif ffôn ar gyfer mynediad i Wasanaethau Iechyd a Gofal Cymdeithasol wedi bod yn weithredol ers 2014.

Roedd Gweinidog Iechyd a Gwasanaethau Cymdeithasol Llywodraeth Cymru wedi sôn yn benodol am wasanaeth Pwynt Mynediad Senogl Sir Ddinbych yn ddiweddar

yn ystod lansiad y Ddeddf Gwasanaethau Cymdeithasol a Llesiant (Cymru) yn y Senedd.

Dywedodd yr Aelod Arweiniol a Swyddogion:

- mewn cyfarfod y diwrnod cynt gyda chynrychiolwyr o Fwrdd Iechyd Prifysgol Betsi Cadwaladr (BIPBC) derbyniwyd cadarnhad bod arian bellach yn ei le ar gyfer y Gwasanaeth am y flwyddyn ariannol 2016/17
- roedd cost y Gwasanaeth oddeutu £660k y flwyddyn, y rhan fwyaf wedi'i ariannu drwy'r Grant o'r Gronfa Gofal Canolraddol a ddyfarnwyd yn flynyddol
- nawr bod y strwythurau ardal newydd yn eu lle o fewn y Bwrdd Iechyd, byddai cynrychiolwyr perthnasol yn bresennol mewn cyfarfodydd yn trafod cydweithio er mwyn galluogi'r gwaith i symud ymlaen a datblygu ymhellach
- Erbyn hyn ystyrir bod y dull Pwynt Mynediad Sengl yn fusnes o ddydd i ddydd yn ardal Sir Ddinbych ac roedd y sir ar y blaen i ardaloedd Awdurdodau Lleol eraill â'r dull hwn, a oedd yn cydymffurfio â gofynion y Ddeddf Gwasanaethau Cymdeithasol a Llesiant (Cymru). Serch hynny, roedd yna bob amser le i wella ac, felly, roedd gwaith yn mynd rhagddo ar hyn o bryd mewn ymgais i atgyfnerthu a gwella'r gwasanaeth. Roedd angen gwneud rhagor o waith er mwyn integreiddio holl wasanaethau iechyd a gofal cymdeithasol sydd ar gael drwy Bwynt Mynediad Sengl. □ Roedd y gwasanaeth yn gweithredu ar strwythur un Arweinydd Tîm, a gefnogir gan 9 o weithredwyr Pwynt Mynediad Sengl (4 ohonynt yn siarad Cymraeg, a 4 arall oedd yn dysgu'r iaith). Roedd y tîm bellach yn gallu cynnig gwasanaeth saith diwrnod dwyieithog. Roedd yna hefyd gydlynnydd trydydd sector a chydlynwyr oedd yn arbenigo mewn meysydd penodol e.e. cwmpïadau, gofalwyr, Pwyntiau Siarad, addasiadau ac ati □ tra bod y gwasanaeth Pwynt Mynediad Sengl yn gweithredu ar sail saith diwrnod, nid oedd penwythnosau mor brysur ag yn ystod yr wythnos, felly, roedd staff ar y penwythnos fel arfer yn cynnwys un gweithredwr Pwynt Mynediad Sengl a gefnogir gan Nyrs Ardal. O ganlyniad i'r nifer llai o ymholiadau dros y ffôn ar y penwythnos, roedd staff yn gallu prosesu unrhyw geisiadau gwasanaeth a dderbyniwyd o ysbytai i osgoi unrhyw ôl-groniad gwaith ar hyn o bryd Pwynt Mynediad Sengl Sir Ddinbych oedd yr unig un yng Ngogledd Cymru oedd yn cynnig mynediad at y Gwasanaeth Nyrsio Cymunedol
- roedd y Gwasanaeth yn fwy na pharod i edrych ar ymarferoldeb gweithio gydag unrhyw wasanaeth sy'n mynegi diddordeb mewn gweithio gydag ef
- Roedd y Gwasanaeth wedi'i leoli yn swyddfeydd Ffordd Brighton y Cyngor yn y Rhyl ond arhosir am gadarnhad ynghylch lle byddai'r Gwasanaeth yn cael ei leoli pan fydd swyddfeydd Ffordd Brighton yn wag. Fodd bynnag, y cynllun tymor hir oedd y byddai'r Gwasanaeth yn y pen draw yn cael ei leoli yn barhaol ar safle Ysbyty Brenhinol Alexandra sydd wedi'i ail-ddatblygu yn Y Rhyl.

Mewn ymateb i gwestiynau gan yr Aelodau, dywedodd y swyddogion:-

- bod pob meddygfa wedi cael ymweliad o leiaf ddwywaith a chael gwybod am y gwasanaeth Pwynt Mynediad Sengl ac roedd gwybodaeth wedi ei gadael yn y meddygfeydd at sylw aelodau o'r cyhoedd. Gellid ymweld â meddygfeydd eto i'w hatgoffa am y Gwasanaeth a hefyd gofynnwyd i'r

Aelodau etholedig i atgoffa meddygfeydd yn eu hardaloedd am fodolaeth y Gwasanaeth a'r hyn y gellid ei gynnig i gleifion byddai'r Ganolfan Prestatyn Iach, maes o law, yn "ganolfan iechyd" a allai helpu i hyrwyddo'r Gwasanaeth Pwynt Mynediad Sengl

- o ran ynysu cymdeithasol ac unigrwydd, gall y trydydd sector a'r gwasanaeth ail-alluogi hefyd gynghori defnyddwyr gwasanaethau am grwpiau neu unigolion a allai eu helpu a'u cefnogi
- ymholiadau gan neu ynghylch pobl ag anableddau dysgu yn cael eu cynnwys ar hyn o bryd o dan "llwybr atgyfeirio - Gofal Cymdeithasol", fodd bynnag, yn y dyfodol, gallai'r atgyfeiriadau hynny gael eu cynnwys mewn categori anableddau dysgu ar wahân
- tra bod y rhan fwyaf o waith y Pwynt Mynediad Sengl yn cael ei ariannu gan grant y Gronfa Gofal Canolraddol, byddai unrhyw wariant sydd dros ben yn cael ei ariannu gan y Bwrdd Iechyd a'r Cyngor ar sail gyfartal.

Cyn ymweld â'r Gwasanaeth Pwynt Mynediad Sengl, llongyfarchodd yr Aelodau y Gwasanaeth ar y cynnydd a wnaed hyd yma wrth ddarparu'r gwasanaethau ar y cyd.

PENDERFYNWYD:

- yn amodol ar y sylwadau uchod, parhau i gefnogi a hyrwyddo datblygiad Pwynt Mynediad Sengl fel ffordd o hyrwyddo annibyniaeth dinasyddion a chwrdd â'r ddyletswydd statudol i ddarparu Gwasanaethau Gwybodaeth, Cyngor a Chymorth yn ôl gofynion y Ddeddf Gwasanaethau Cymdeithasol a Llesiant (Cymru) 2014, a*
- bod adroddiad cynnydd ar ddatblygiad y Gwasanaeth yn cael ei gyflwyno i'r Pwyllgor ymhen 12 mis, neu'n gynt os bydd yna bryder ynglŷn â chyllid ar gyfer y Gwasanaeth.*

7 RHAGLEN WAITH ARCHWILIO

Roedd copi o adroddiad gan y Cydlynnydd Archwilio, a oedd yn gofyn i'r Pwyllgor adolygu a chytuno ar ei Raglen Gwaith i'r Dyfodol ac a oedd yn rhoi diweddariad ar faterion perthnasol, wedi ei ddsbarthu gyda'r papurau ar gyfer y cyfarfod.

Roedd copi o 'ffurflen ar gyfer cynigion Aelodau' wedi ei chynnwys yn Atodiad 2, roedd Rhaglen Gwaith i'r Dyfodol y Cabinet wedi'i chynnwys yn Atodiad 3 ac roedd tabl yn rhoi crynodeb o benderfyniadau diweddar y Pwyllgor a'r cynnydd a wnaed o ran eu gweithredu wedi ei gynnwys yn Atodiad 4.

Rhoddodd y Pwyllgor ystyriaeth i ddrafft o'i Raglen Gwaith i'r Dyfodol ar gyfer cyfarfodydd y dyfodol, Atodiad 1, a chytunwyd ar y canlynol:-

26 Mai 2016:-

Prosiect Gwella Tai Gorllewin y Rhyl - cytunodd yr Aelodau i gyngyfarfod gael ei gynnal am 9.00am i ddilyn gyda chyfarfod llawn y Pwyllgor Archwilio Partneriaethau i ddechrau am 9.30am.

Roedd disgwyl i'r cynrychiolwyr canlynol fod yn bresennol:

- Graham Worthington, Cymdeithas Tai Clwyd Alyn
- Peter James a Carole Weller, Llywodraeth Cymru

Grŵp Cadeiryddion ac Is-gadeiryddion Archwilio yn cyfarfod ar ddydd Iau 21 Ebrill 2016 lle gallai eitemau pellach ar gyfer cyfarfodydd yn y dyfodol gael eu cyflwyno.

Gan y byddai cyfarfod y Pwyllgor Archwilio Partneriaethau nesaf y cyfarfod cyntaf yn dilyn y Cyngor Blynyddol ar 10 Mai, byddai disgwyl i'r Pwyllgor benodi ei Is-gadeirydd yn y cyfarfod hwnnw. Gofynnwyd i unigolion â diddordeb yn y rôl i anfon eu CV at y Cydlynnydd Archwilio cyn y cyfarfod hwnnw. Mynegodd y Cynghorydd Raymond Bartley ddiddordeb mewn cael ei enwebu fel Is-Gadeirydd.

PENDERFYNWYD yn amodol ar yr uchod, cymeradwyo'r Rhaglen Waith fel y caiff ei hamlinellu yn Atodiad 1 yr adroddiad.

8 ADBORTH GAN GYNRYCHIOLWYR Y PWYLLGOR

Dim.

Daeth y cyfarfod i ben am 10.50am.

Adroddiad i'r: Pwyllgor Archwilio Partneriaethau

Dyddiad y Cyfarfod: 26 Mai 2016

Aelod / Swyddog Arweiniol: Cyng Hugh Evans, Arweinydd

Awduron yr Adroddiad: Rebecca Maxwell (Cyfarwyddwr Corfforaethol: Economi a Pharth Cyhoeddus, Cyngor Sir Ddinbych)
Carole Weller (Pennaeth Adfywio Gogledd a Chanolbarth Cymru, Llywodraeth Cymru)
Graham Worthington, Prif Weithredwr Cymdeithas Tai Pennaf.

Teitl: Prosiect Gwella Tai Gorllewin y Rhyl

1. Am beth mae'r adroddiad yn sôn?

Mae'r adroddiad hwn yn rhoi'r wybodaeth ddiweddaraf am y cynnydd o ran cyflwyno un elfen o Raglen Adfywio'r Rhyl - Prosiect Gwella Tai Gorllewin y Rhyl.

2. Beth yw'r rheswm dros lunio'r adroddiad hwn?

Mae'r Pwyllgor Archwilio wedi gofyn am y wybodaeth ddiweddaraf a'r rhesymau dros yr oedi wrth gyflwyno.

3. Beth yw'r Argymhellion?

Gwahoddir Pwyllgor Archwilio Partneriaethau i ystyried yr adroddiad cynnydd a ddarparwyd a gwneud sylwadau yn unol â hynny.

4. Manylion yr Adroddiad

- 4.1. Cafodd Prosiect Gwella Tai Gorllewin y Rhyl ei gymeradwyo gan y Cabinet ym mis Medi 2012. Roedd y prosiect yn barhad o'r gwaith a ddechreuwyd eisoes o dan fenter Ardal Adfywio Strategol Arfordir Gogledd Cymru Llywodraeth Cymru, a'i nod oedd mynd i'r afael â phroblemau tai a chymdogaeth yn ardal Gorllewin y Rhyl.
- 4.2. Caiff y prosiect ei arwain mewn partneriaeth â Chyngor Sir Ddinbych, Grŵp Tai Pennaf, Tai Gogledd Cymru ac yn olaf, Ymddiriedolaeth Tir Cymunedol Gorllewin y Rhyl.
- 4.3. Mae gan bob partner rôl benodol i'w chwarae yn y prosiect. Cyngor Sir Ddinbych sydd wedi bod yn gyfrifol am ddatblygu'r Canllawiau Cynllunio Atodol ar gyfer ardal Adfywio Gorllewin y Rhyl, caffael yr eiddo amrywiol dan sylw (gan gynnwys rhywfaint o brosesau Prynu Gorfodol), dymchweliadau a gytunwyd arnynt, adsefydlu pawb oedd yn gorfod symud, a dylunio a chyflwyno'r Parc Trefol/ Gwyrddfannau.

- 4.4. Nodau gwreiddiol y prosiect oedd newid delwedd Gorllewin y Rhyl drwy sicrhau bod dewis mwy cytbwys o dai ar gael – math o dai a daliadaeth, ynghyd â darparu mannau gwyrdd o ansawdd. Roedd y prosiect yn cynnwys cael gwared ar 34 o Dai Amlbreswyliaeth ac eiddo eraill, a'u disodli gyda chymdogaeth breswyl newydd, gyda chymysgedd o gartrefi i deuluoedd yn bennaf, a fydd yn cael eu darparu drwy gyfuniad o waith adnewyddu ac adeiladu rhai newydd. Mae'r prosiect yn un o'r mentrau adfywio mwyaf cymhleth sydd wedi'u cynnal yng Nghymru dros y blynyddoedd diwethaf, gan fod angen llawer o orchmynion prynu gorfodol ac adleoli dros 130 o aelwydydd.
- 4.5. Mae'r prosiect wedi cael ei reoli gan Fwrdd Prosiect gyda chynrychiolwyr o Lywodraeth Cymru, Cyngor Sir Ddinbych, Cyngor Tref y Rhyl, Grŵp Tai Pennaf, Cymdeithas Tai Gogledd Cymru ac yn ddiweddar Ymddiriedolaeth Tir Cymunedol Gorllewin y Rhyl, sef cydweithfa tai.
- 4.6. Mae'r cwmni cydweithredol tai Afallon yn elfen arloesol o'r prosiect adfywio. Dyma'r cyntaf o'i fath o fewn ardal drefol yng Nghymru. Bydd pob tenant yn aelodau o'r cwmni cydweithredol a byddant yn cyfrannu at ei reoli ac i wneud penderfyniadau. Mae'r tenantiaid ar gyfer cartrefi Gorllewin y Rhyl wedi cael eu dewis yn dilyn proses ddethol. Roedd y meini prawf dethol yn cynnwys arddangos parodrwydd i gymryd rhan weithredol yn natblygiad y gymdogaeth a'r cwmni cydweithredol yn y dyfodol.
- Cydrannau'r prosiect
- 4.7. O'r cychwyn cyntaf, cafodd y prosiect ei dorri lawr i barthau gwahanol fel a ganlyn (gweler hefyd Atodiad 1). Mae cynnydd ar draws y Parthau wedi bod yn gymysg ac mae newidiadau wedi digwydd wrth i'r prosiect ddatblygu.
- 4.8. **Parth 1: Ardal oedd yn ffinio â Gronant Street (eilrifau) ac Aquarium Street (odrifau)** - dymchwel eiddo a'u hamnewid gyda man gwyrdd/parc trefol o ansawdd uchel.
- 4.9. Cafodd Parc Trefol (Gerddi Heulwen) ei gwblhau ym mis Mawrth 2015. Mae bellach wedi ei sefydlu'n dda ac mae eisoes yn ffurfio cefnlen i'r gymdogaeth a'r tai newydd a'r rhai sydd wedi'u hadnewyddu. Cafodd y gwaith hwn ei arwain gan Gyngor Sir Ddinbych a chwmni Brenig Construction Ltd a fu'n ymgymryd â'r gwaith adeiladu.
- 4.10. **Parth 2: Gronant Street (odrifau)** - eu hailwampio yn dai i deuluoedd gan Grŵp Tai Pennaf ar gyfer eiddo cydberchenogaeth.
- 4.11. Yn wreiddiol, y bwriad oedd ailwampio'r eiddo hyn mewn i dai i un teulu. Awgrymodd ymchwiliadau cynnar fod y costau sy'n gysylltiedig â gwaith adnewyddu yn sylweddol uwch nag a ragwelwyd, a chytunodd y Bwrdd Prosiect i newid y cynllun hwn i'w dymchwel ac adeiladu o'r newydd. Rhoddwyd caniatâd cynllunio i Grŵp Tai Pennaf ym mis Tachwedd 2014, a dyfarnwyd y contract adeiladu i Galliford Try ym mis Chwefror 2016.
- 4.12. Cymerodd y gwaith adeiladu mwy o amser nag a ragwelwyd i ddechrau ar y safle ond mae bellach yn symud ymlaen yn dda a disgwylir i'r gwaith gael ei gwblhau erbyn mis Ionawr 2017. Bydd y cartrefi newydd yn gartrefi cynaliadwy fforddiadwy gyda chostau rhedeg isel iawn i deuluoedd, gan wireddu un o amcanion craidd y cyllid Adfywio.

- 4.13. Y rheswm dros y dyddiad dechrau hwyrach oedd oedi gyda Throsglwyddo Tir oedd yn gysylltiedig â gweithred Gorchymyn Prynu Gorfodol gwreiddiol a gwerth tai isel yn is na'r hyn a gafodd ei ddarogan. Mae'r gwahaniaeth rhwng cost y ddarpariaeth a phrisiaid o'r cartrefi yn cael ei archwilio gyda Llywodraeth Cymru. Mae'r tai yn parhau i fod yn gartrefi un teulu ac ar gyfer cydberchenogaeth.
- 4.14. **Parth 3: Aquarium Street (eilrifau)** - adnewyddu / ailfodelu eiddo gan bartner yn y sector preifat mewn i gartrefi teulu ar gyfer perchen-feddiannaeth.
- 4.15. Cafodd y parth hwn, ynghyd â pharth 5, ei hysbysebu i ddatblygwyr yn y sector preifat gan Lywodraeth Cymru yn 2015. Yn dilyn prawf y farchnad, dewiswyd partner datblygu i fwrw ymlaen â chynllun defnydd cymysg. Mae trafodaethau yn dal i fod ar y gweill mewn perthynas â'r cytundeb datblygiad arfaethedig ac mae oedi yn y gwaith o ddechrau ar y safle oherwydd hynny. Fel sefyllfa wrth gefn, mae swyddogion Llywodraeth Cymru a Chyngor Sir yn archwilio llwybrau datblygu amgen posibl. Yn y cyfamser, mae'r safle yn gweithredu fel compownd ar gyfer y parthau datblygu eraill.
- 4.16. **Parth 4: John Street 14-24 (eilrifau)** – adnewyddu/ailfodelu eiddo gan bartner datblygu o'r sector preifat mewn i gymysgedd o gartrefi i deuluoedd a fflatiau o ansawdd da ar gyfer perchen-feddiannaeth.
- 4.17. Ar ôl dau ymgais, mae'r parth hwn wedi cael ei gaffael gan ddatblygwr o'r sector preifat (B&W Properties) i'w adnewyddu mewn i gymysgedd o dai tref i deuluoedd a fflatiau o ansawdd da. Bydd modd rhentu pob eiddo yn breifat. Mae gofynion llym ar safonau ansawdd a gwaharddiad ar eu defnyddio fel Tai Amlbreswyliaeth wedi eu cymhwyso at y cytundeb gwerthu. Bydd Teitl Llawn yn trosglwyddo ar ôl i'r gwaith gael ei gwblhau'n foddhaol yn unig. Mae'r gwaith wedi dechrau ar y safle a disgwylir iddo gael ei gwblhau erbyn Ebrill 2017.
- 4.18. **Parth 5: John Street 1-11 (odrifau), 18 Aquarium Street a 50-57 West Parade** - defnydd cymysg, datblygiad adeiladu o'r newydd gan bartner datblygu yn y sector preifat. Potensial ar gyfer gwesty, datblygiad hamdden neu fasnachol /manwerthu ynghyd â darpariaeth breswyl ar gyfer perchen-feddiannaeth.
- 4.19. Mae hwn bellach wedi'i gynnwys ym mharth 3 uchod.
- 4.20. **Parth 6: Abbey Street 3-31 (odrifau), 10-24 (eilrifau) a 8-12 Hope Place** - cymysgedd o adnewyddu, ailfodelu ac adeiladau newydd fel y bo'n briodol, yn ddelfrydol gan bartner cymdeithas tai gyda chymysgedd o eiddo cymdeithasol rhent a chydberchenogaeth, yn bennaf cartrefi i deuluoedd.
- 4.21. Mae'r parth hwn wedi cael ei isrannu i bedwar ardal.
- Mae 3-9 Abbey Street yn cael eu hailfodelu gan Grŵp Tai Pennaf i ddarparu 5 cartref teuluol sydd wedi'u hadnewyddu'n llwyr gyda gerddi preifat i'w rhentu. Bu oedi sylweddol oherwydd bod asbestos ychwanegol wedi'i ganfod wrth glirio'r adeiladau. Mae cyfanrwydd gwael adeiladwaith yr adeilad hefyd wedi arwain at oedi hefyd wrth i ddyluniadau strwythurol gael eu diwygio.
 - Mae 10-24 Abbey Street a 8-12 Hope Place wedi cael eu cynnwys yng nghontract adeiladu newydd Parth 2 a amlinellwyd uchod ac sydd ar waith.

Bydd y cynllun hwn yn darparu 7 cartref newydd i deuluoedd sy'n effeithlon o ran ynni am rent fforddiadwy.

- Mae 11-33 (odrifau) Abbey Street, yn cael eu datblygu ar ran Cwmni Cydweithredol Tai Afallon. Bydd y cynllun yn darparu 7 tŷ a 4 fflat drwy adnewyddu eiddo presennol a rhywfaint o adeiladau newydd. Bydd yr eiddo ar gael i'w rhentu fel cartrefi canol y farchnad. Mae'r tenantiaid wedi cael gwybod ac mae disgwyl iddynt symud i mewn yn fuan ym mis Medi. Mae gwaith wedi cymryd ychydig mwy o amser i'w gwblhau na'r disgwyl oherwydd problemau clirio'r safle, tywydd gwael a phrinder bricwyr medrus.
- Mae 35-41 (odrifau) Abbey Street ar hyn o bryd yn parhau yn eiddo i Gyngor Sir Ddinbych ac yn cael eu cadw er mwyn cael eu dymchwel a'u marchnata'n weithredol i'r sector preifat i'w datblygu.

4.22. Mae'r cynnydd o ran cyflwyno'r cynllun adfywio tai yn gyffredinol wedi bod yn arafach na'r targed a osodwyd yn wreiddiol. Nid yw hyn yn syndod o gofio graddfa a chymhlethdod y gwaith dan sylw. Wrth i newidiadau mewn amgylchiadau ddod i'r amlwg, mae'r Bwrdd Prosiect wedi bod yn ystyriol trwy'r cyfan i sicrhau bod datblygiadau arfaethedig wedi parhau i fod yn briodol i'r ardal ac yn diwallu amcanion adfywio sylfaenol y fenter. Ar adegau, mae hyn wedi golygu rhagro o amser i wnewud penderfyniadau gan fod dewisiadau amgen ar gyfer cyflenwi wedi cael eu hystyried a bod datrysiadau derbyniol (yn hytrach na hawdd) wedi cael eu canfod.

Effaith a Gwerthuso

4.23. Bydd gwerthusiad llawn o'r prosiect yn cael ei gwblhau ar ôl i bob elfen o'r prosiect gael ei gyflawni. Yn y cyfamser, mae gwaith rhagarweiniol ar effaith cynnar wedi cael ei gychwyn yn erbyn canlyniadau eang a nodwyd yn wreiddiol ar gyfer y prosiect, sef:

- Amcan 1: Mae Gorllewin y Rhyl yn darparu cymdogaeth lle mae pobl sy'n gweithio yn dewis byw
- Amcan 2: Mae ein cymuned yn byw mewn llefy o ansawdd da sy'n cael ei reoli'n dda ac yn cael ei gynnal a'i gadw'n dda
- Amcan 3: Mae Gorllewin y Rhyl yn darparu cynnig mwy cytbwys o ddeiliadaeth tai, math a threfniadau mynediad
- Amcan 4: Mae Gorllewin y Rhyl yn gymdogaeth ddiogelach gyda llai o drosedd/ymddygiad gwrthgymdeithasol
- Amcan 5: Mae pobl yng Ngorllewin y Rhyl yn byw mewn cymuned sefydlog

4.24. Mae gwaith cychwynnol yn awgrymu bod pobl eisoes yn teimlo effeithiau cadarnhaol. Mae tystiolaeth ddiweddar yn awgrymu bod y farchnad dai yn yr ardal yn dechrau codi. Bu gostyngiad sylweddol (21%) yn y nifer o Tai Ambreswyliaeth yng Ngorllewin y Rhyl yn ei chyfanrwydd, ac mae buddsoddi mewn stoc rhent cymdeithasol wedi arwain at gyrraedd Safon Ansawdd Tai Cymru ledled y sector. Er bod lefelau diweithdra yn parhau i fod yn uchel, maent yn ymddangos i fod yn gostwng, ac mae achosion o drosedd ac ymddygiad gwrthgymdeithasol wedi lleihau'n sylweddol. Yn anecdotaid, mae'n ymddangos bod yna lefel uwch o hyder ymysg buddsoddwyr sector preifat. Mae boddhad ymysg aelwydydd sydd wedi cael eu hailsefydlu oherwydd y prosiect wedi bod yn eithriadol o gadarnhaol. Ceir rhagor o fanylion yn yr adroddiad cychwynnol sy'n nodi manteision ynghlwm yn Atodiad 2.

Camau Nesaf

- 4.25. Am y tro, mae ffocws y Bwrdd Prosiect ar sicrhau darpariaeth y tai newydd ac yna'r broses prynu/meddiannu. Mae prosiect cysylltiedig, a ariennir gan gyfraniadau gan bob Partner, o dan y rhaglen Adfywio'r Rhyl (ymgyrch Love Rhyl Perceptions) yn cynorthwyo gyda marchnata rhagweithiol a hyrwyddo'r gymdogaeth a'r eiddo i gynulleidfa ehangach nag y gellid ei ystyried yn draddodiadol.
- 4.26. Gweithgaredd presennol Gwella Tai Gorllewin y Rhyl oedd y cam cyntaf ers y cychwyn, gan ystyried ardaloedd ymyrraeth eraill yn ddiweddarach. Mae trafodaethau cynnar wedi nodi Edward Henry Street fel ardal ehangu posibl ond nid yw hyn wedi ei gytuno eto a bydd yn destun trafodaeth bellach, trwy Fwrdd y Prosiect ac, yn bwysig gyda thrigolion lleol a chynrychiolwyr etholedig.
- 4.27. Yn annibynnol serch hynny, mae Pennaf wedi ymrwymo i ailfodelu eu heiddo yn 6-12 Edward Henry Street mewn i gartrefi annedd sengl i deuluoedd gan ddefnyddio 100% o gyllid preifat. Mae disgwyl i'r cartrefi hyn gael eu cwblhau ym mis Gorffennaf 2016.

5. Sut mae'r penderfyniad yn cyfrannu at y Blaenoriaethau Corfforaethol?

Mae Adfywio'r Rhyl wedi bod yn flaenoriaeth y Cyngor ers 2004 ac mae'n parhau i ymddangos fel blaenoriaeth yn y Cynllun Corfforaethol cyfredol. Yn ddiweddar, cadarnhaodd y Cabinet ei hymrwymiad parhaus i adfywio yn y Rhyl, cymeradwyodd cam nesaf gweithgareddau adfywio a'r blaenoriaethau yn ei gyfarfod ym mis Mawrth 2016. Mae gweithrediad parhaus i ymestyn prosiect tai Gorllewin yn Rhyl a'i estyniad posibl wedi'u cynnwys.

6. Faint fydd hyn yn ei gostio a sut y bydd yn effeithio ar wasanaethau eraill?

Mae cost y prosiect hyd yma wedi cael ei ariannu gan Lywodraeth Cymru o'i gyllid Adfywio a chyllid cyfalaf. Mae Grŵp Tai Pennaf a Chymdeithas Tai Gogledd Cymru hefyd yn buddsoddi adnoddau wrth ddarparu cartrefi newydd. Mae eiddo sy'n parhau dan berchnogaeth Cyngor Sir Ddinbych (rhan o barth 6) yn gofyn am gostau Treth y Cyngor a chynnal a chadw/diogelwch.

7. Beth yw prif gasgliadau'r Asesiad o Effaith ar Gydraddoldeb (AEC) a gynhaliwyd ar y penderfyniad? Dylai'r templed AEC wedi'i lenwi gael ei atodi fel atodiad i'r adroddiad.

Amherthnasol

8. Pa ymgynghoriadau a gynhaliwyd gyda'r Pwyllgorau Archwilio ac eraill?

Bu ymgynghori helaeth wrth i'r cynllun gwreiddiol gael ei ddatblygu ac mae ymgysylltu â thrigolion lleol wedi parhau yn ystod y gwaith. Mae'r Bwrdd Prosiect, sydd â Chynghorwyr Sirol a Chyngor Tref yn aelodau wedi goruchwylio'r prosiect cyfan.

9. Datganiad y Prif Swyddog Cyllid

Mae hwn yn brosiect adfywio sylweddol ac mae'r Cyngor wedi defnyddio grant cyllid Llywodraeth Cymru o £15miliwn ers 2012. Mae'r cyllid yma wedi cael ei ddefnyddio i gaffael eiddo sydd naill ai wedi cael eu dymchwel neu eu pasio ymlaen i gymdeithasau tai. Mae'r cyllid hefyd wedi darparu lle ar gyfer man gwyrdd ar ddarn o dir sydd wedi cael ei greu drwy dymchwel adeiladau.

10. Pa risgiau sydd ac a oes unrhyw beth y gallwn ei wneud i'w lleihau?

Cafodd y risgiau eu hasesu cyn dechrau prosiect ac maent yn cael eu hadolygu gan y Bwrdd Prosiect. Roedd y prif risgiau i'r Cyngor yn gysylltiedig â'r broses Gorchymyn Prynu Gorfodol ac adeiladu'r man gwyrdd. Mae rhywfaint o risg gweddilliol yn parhau mewn perthynas â'r eiddo sydd yn parhau yn eiddo i'r Cyngor hyd nes y bydd ailddatblygu.

11. Pŵer i wneud y Penderfyniad

Nid oes angen gwneud penderfyniad ynglŷn â'r adroddiad hwn.

O dan Erthygl 6.3 o gyfansoddiad y Cyngor, gall pwyllgorau archwilio adolygu a monitro perfformiad y Cyngor a chyrrff eraill mewn perthynas ag amcanion penodol neu feysydd gwasanaeth.



Block 6
REFURBISH

Block 2
REFURBISH

Block 3
REFURBISH

Block 4
REFURBISH

Block 5
RE-DEVELOPMENT

Block 1
URBAN PARK

This page is intentionally left blank

2016

West Rhyl Housing Improvement Project

BENEFITS CAPTURE

APPENDIX 2

DENBIGHSHIRE COUNTY COUNCIL | david.morgan@denbighshire.gov.uk

Tudalen 19

Contents

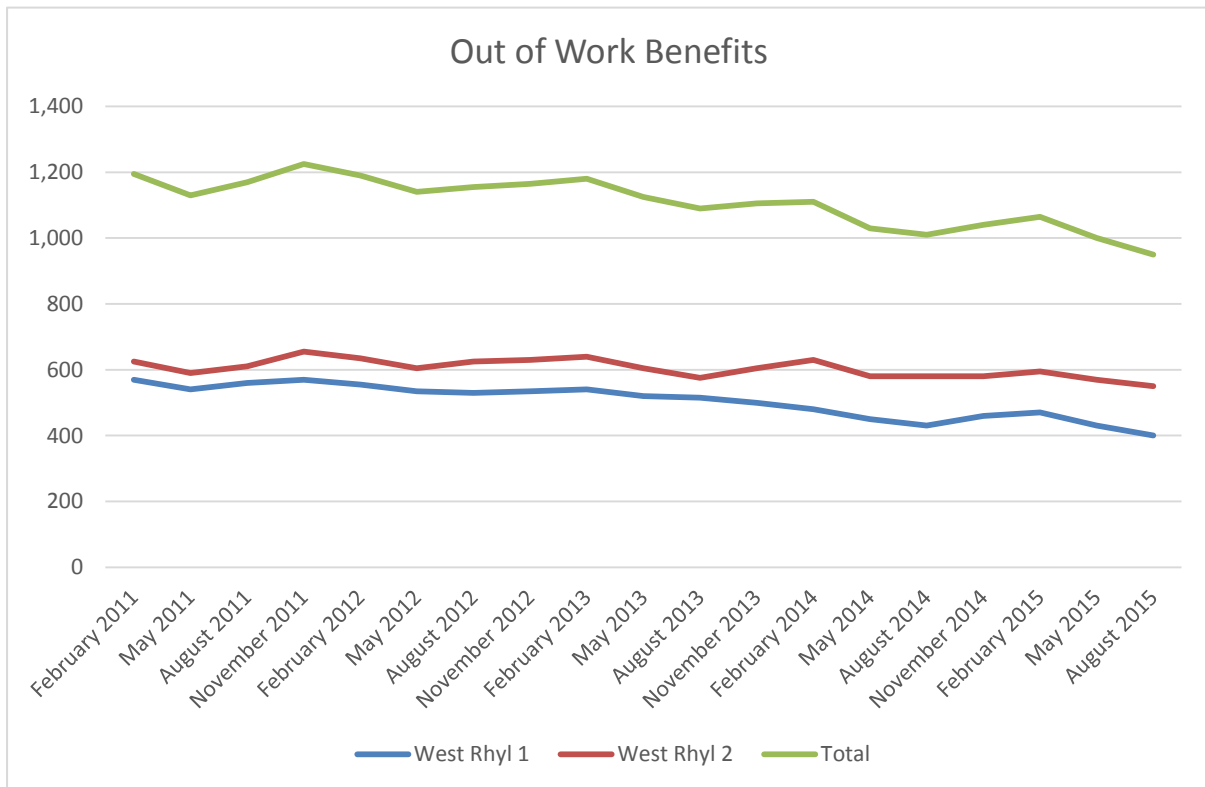
| | |
|---|----|
| Outcome 1 – West Rhyl provides a neighbourhood where working people choose to live | 3 |
| Outcome 2 - Our Community Lives in Good quality well managed and well maintained accommodation..... | 4 |
| Outcome 3 – West Rhyl provides a more balanced offer of housing tenure, type and access arrangements..... | 6 |
| Outcome 4- West Rhyl is a safer neighbourhood with less crime / anti-social behaviour..... | 7 |
| Outcome 5 – People in West Rhyl live in a settled Community..... | 10 |

Key Findings

1. Broad comparative measures such as the Welsh Index of Deprivation can mask significant changes that have taken place in West Rhyl during the period since 2011.
2. The number of people claiming out of work benefits in the key areas of West Rhyl 1 and 2 has reduced substantially since 2011.
3. The owner occupation and shared ownership account for around 31% of housing in West Rhyl. The housing market in West Rhyl has historically performed poorly and (like other areas in Wales) has been slow to recover from the housing market crash. Nevertheless, the most recent data show the market beginning to pick-up, although there is still some way to go to reach pre-crash levels.
4. The social rented sector accounts for around 25% of housing in West Rhyl. Substantial investment in the stock has seen the Welsh Housing Quality Standard reached throughout the sector.
5. Compulsory purchase and resettlement of tenants (largely from the private rented sector) has improved the quality of homes for 100 resettled households.
6. Resident feedback has been positive with many life-changing stories.
7. The number of Houses in Multiple Occupation in the West Rhyl Ward has been reduced by 21% as part of an overall reduction in the number of residences.
8. Baseline figures for housing tenure are available from the census but further research is required to estimate change over time.
9. Crime and anti-social behaviour in the West Rhyl Ward has reduced substantially since 2011.
10. A new measure of community stability has been established and data collection will begin following the conclusion of project activity and associated upheaval.

Outcome 1 – West Rhyl provides a neighbourhood where working people choose to live

In 2011 the Lower super output areas (LSOA) Rhyl West 1 and Rhyl West 2 were ranked 1st and 2nd most deprived in the employment domain of the Welsh Index of Multiple Deprivation (WIMD). In the 2014 update of the WIMD they remained among the most deprived in the employment domain. However, this broad assessments masked the extent of change in the area, which had taken place in the intervening period.



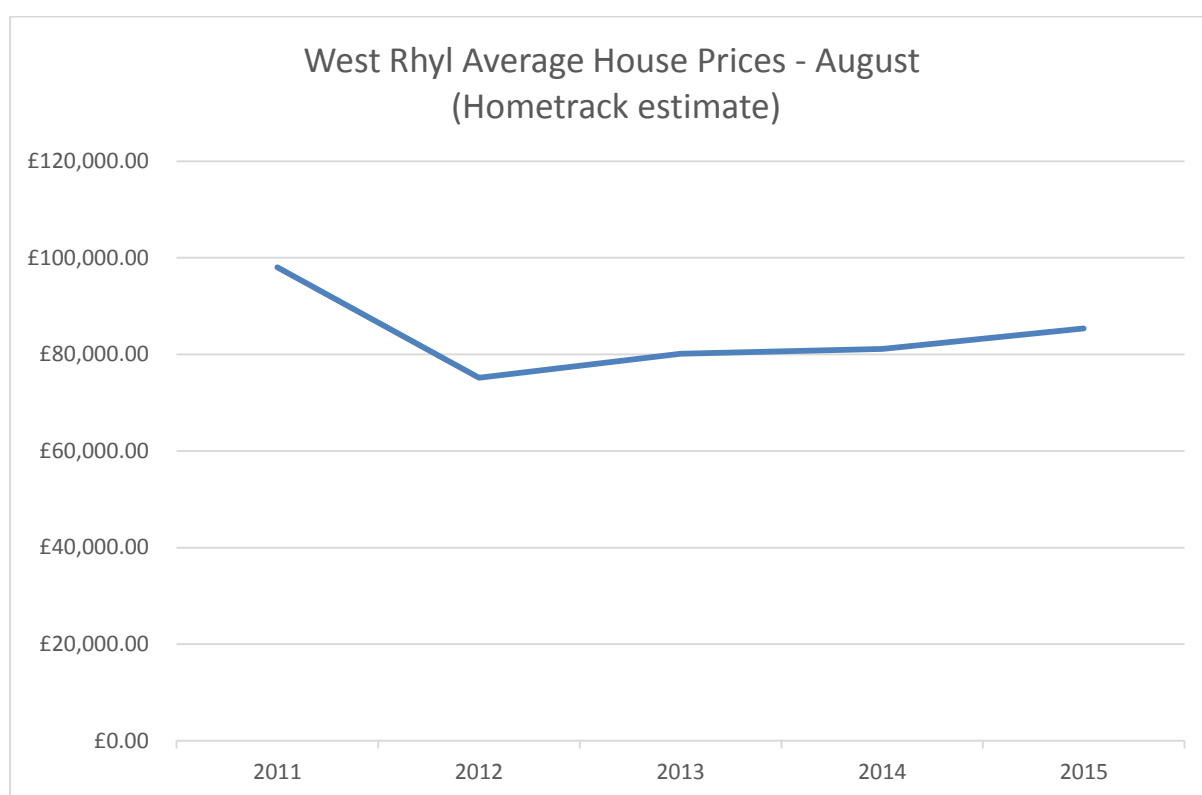
The number of people claiming out of work benefits in the West Rhyl 1 and 2 area reached a peak in November 2011 of 1225 claimants. Since then numbers have fallen steadily (allowing for seasonal variation). By August 2015 this had fallen by 275 to 950. The number of claimants is currently below pre-recession levels and at the lowest levels achieved in a decade.

While this indicates a continuation of high levels of worklessness there has been a 22% reduction in the number claiming out of work benefits.

Outcome 2 - Our Community Lives in Good quality well managed and well maintained accommodation

Housing market indicators demonstrate that housing market in West Rhyl remains substantially poorer than in other parts of the county or when compared with broader averages. Nevertheless, we have seen change in the market over the period since 2011.

| | 2011 | 2012 | 2013 | 2014 |
|--|-------|-------|-------|-------|
| House Sales Annual Turnover as a percentage of stock | 0.61% | 0.69% | 0.61% | 1.38% |



Like other parts of Wales West Rhyl has been slow to recover from the housing market crash. However, the market does appear to be picking up with strong price growth recently.

In the social rented sector we have seen significant investment in the stock within West Rhyl. 100% of the social housing stock, in the area, meet the Welsh Housing Quality Standard.

In the private rented sector improvement have focused on the compulsory purchase of poor quality or otherwise unsuitable housing with resettlement of tenants in high quality homes. 106 properties have already been purchased and 100 renting households have been successfully resettled, largely within the Rhyl area.

Finally, perhaps the best indicators of the benefits of change in the area come from the comments of residents themselves:

Resident 'A' moved from a two bed terraced house on Hope Place to a three bed detached house with gardens in South East Rhyl.

"When I was first informed of the project I was absolutely devastated - my worst nightmare. I was extremely unhappy as I'd been settled in my house for five and a half years and I'd done it all up to my liking. The thought of upheaval was horrendous and it caused me serious upset and anxiety at the time but having gone through the process, I can't believe the change in me now!

"I've got an absolutely fabulous house, in a nice area and great location. I can honestly say I've never been so happy in my entire life. I'm very surprised that financially this property seems to be very much the same as my previous house, yet the size and location are very different.

"It costs hardly anything to heat which is great considering the house still has the old feature stained glass and wooden frame windows. There don't seem to be any drafts at all and it holds heat well; obviously well insulated. On the whole, I've gone from being traumatised in the beginning to now having a life that is fantastic thanks to the West Rhyl project."

Resident 'B' and her two young children moved from a two bed 3rd floor flat on Aquarium Street to a two bed 1st floor flat with shared garden in South West Rhyl.

"When I lived in the old flat my son was always stuck indoors because we were on the third floor, but now he plays out in the shared garden area and on the street with the other kids. He definitely couldn't have done that on Aquarium Street.

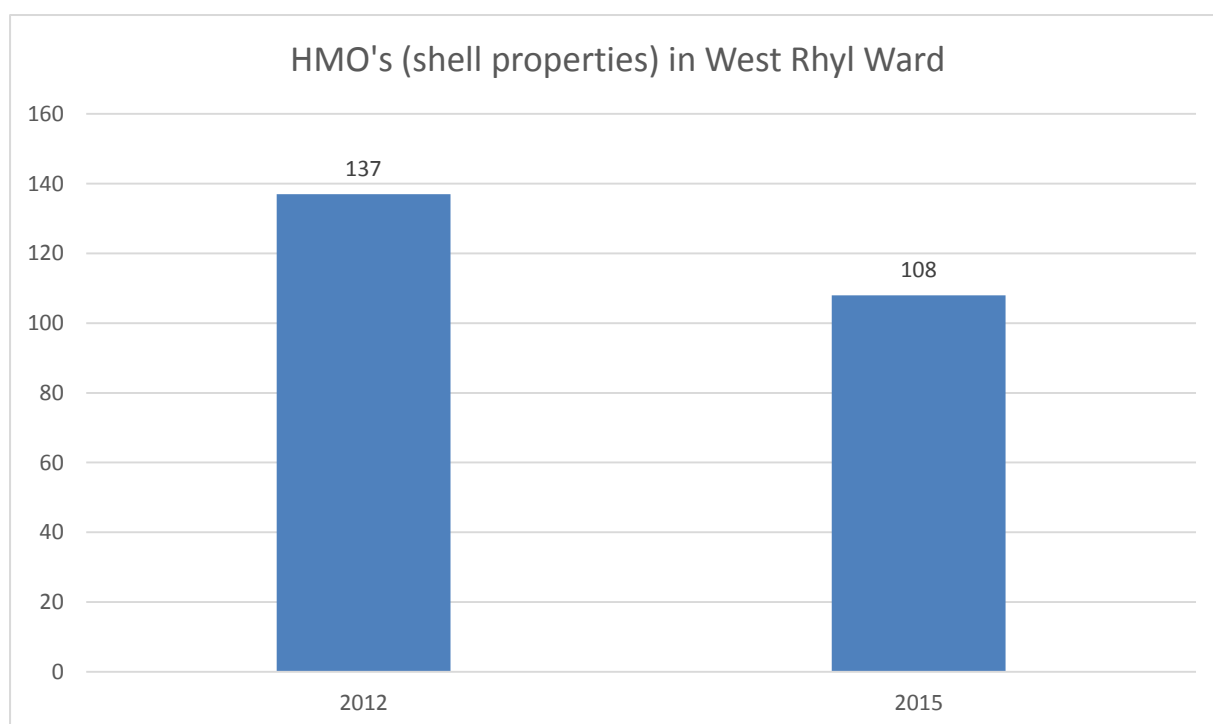
"We really are much happier here. I am very grateful to Denbighshire County Council for all the help and I'm so glad the Welsh Government decided to improve and regenerate West Rhyl. If they hadn't, I would still be stuck in that horrible flat and my children wouldn't be as happy as they are today."

Outcome 3 – West Rhyl provides a more balanced offer of housing tenure, type and access arrangements

Unfortunately we currently only have a baseline comparator for tenure type. This information comes from the 2011 census. Further research is required to provide estimates of change in the balance of tenures. New data is expected towards the end of the 2015 calendar year that will enable an understanding of tenure change within the area since 2012.¹

| | Owner occupied outright | Owner Occupied with Mortgage | Shared Ownership | Private Rented | Council | Other Social Landlord |
|-------------|-------------------------|------------------------------|------------------|----------------|---------|-----------------------|
| 2011 | 12% | 18.60% | 0.50% | 40.50% | 3.40% | 21.80% |

The demolition of 74 shell properties (comprising 147 units) and refurbishment of 10 shell properties (comprising 37 units) in the project area has made a substantial impact on the balance of housing offer in the whole area. A further 8 shell properties (comprising 18 units) are scheduled to be demolished.



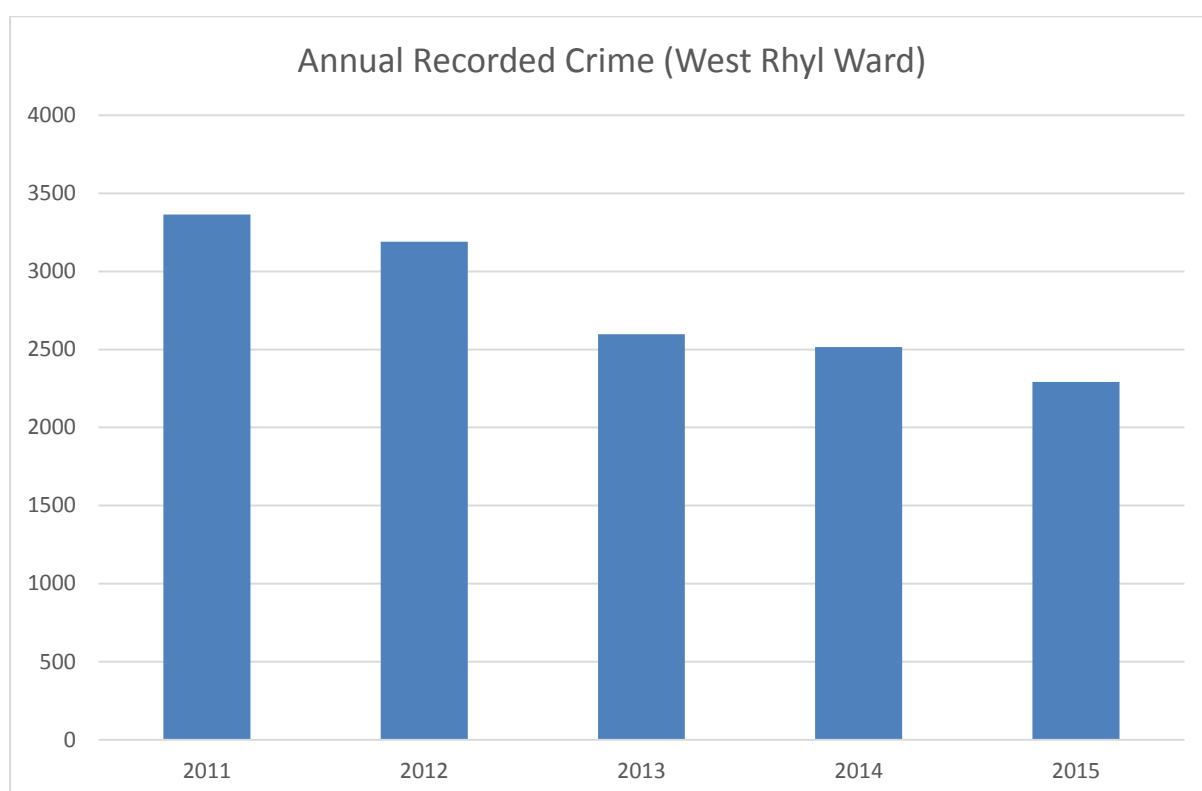
Across the ward as a whole we have seen a 21% reduction in the number of HMOs (shell properties) and a 52% reduction in the number of known individual units².

¹ This will be provided through the bulk purchase of EPC data to support energy efficient homes projects throughout the count.

² Individual Units are more difficult to measure as in some cases the number of units within an identified HMO is unknown.

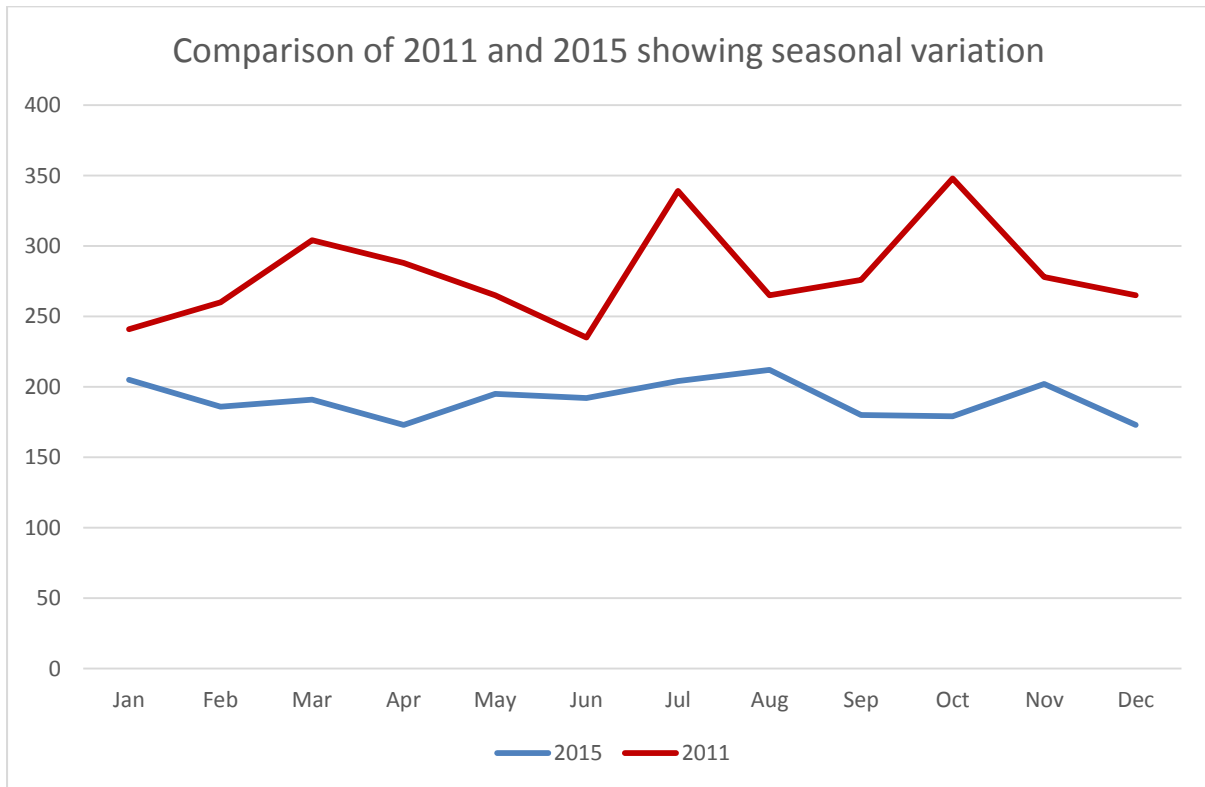
Outcome 4- West Rhyl is a safer neighbourhood with less crime / anti-social behaviour

In 2011 the Lower super output areas (LSOA) Rhyl West 1 and Rhyl West 2 were ranked 1st and 2nd most deprived in the community safety domain of the Welsh Index of Multiple Deprivation (WIMD). In the 2014 update of the WIMD they remained among the most deprived in the community safety domain. However, this broad assessments masked the extent of change in the area, which had taken place in the intervening period.

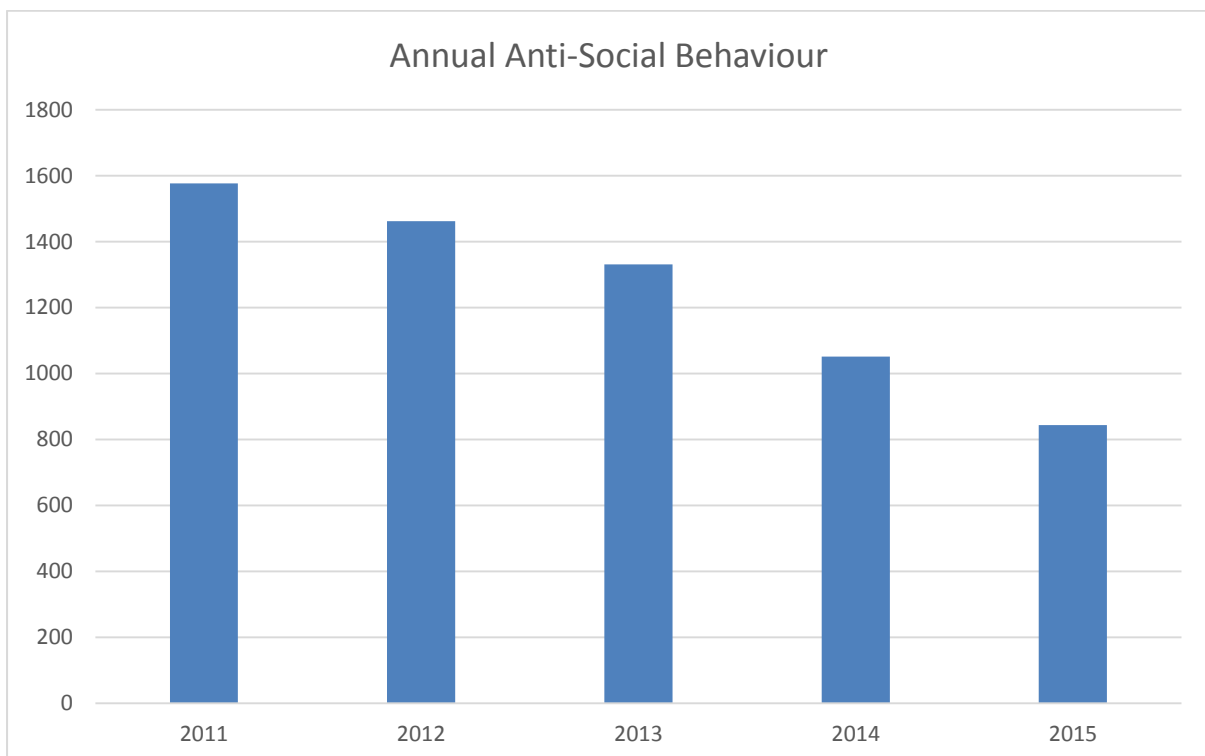


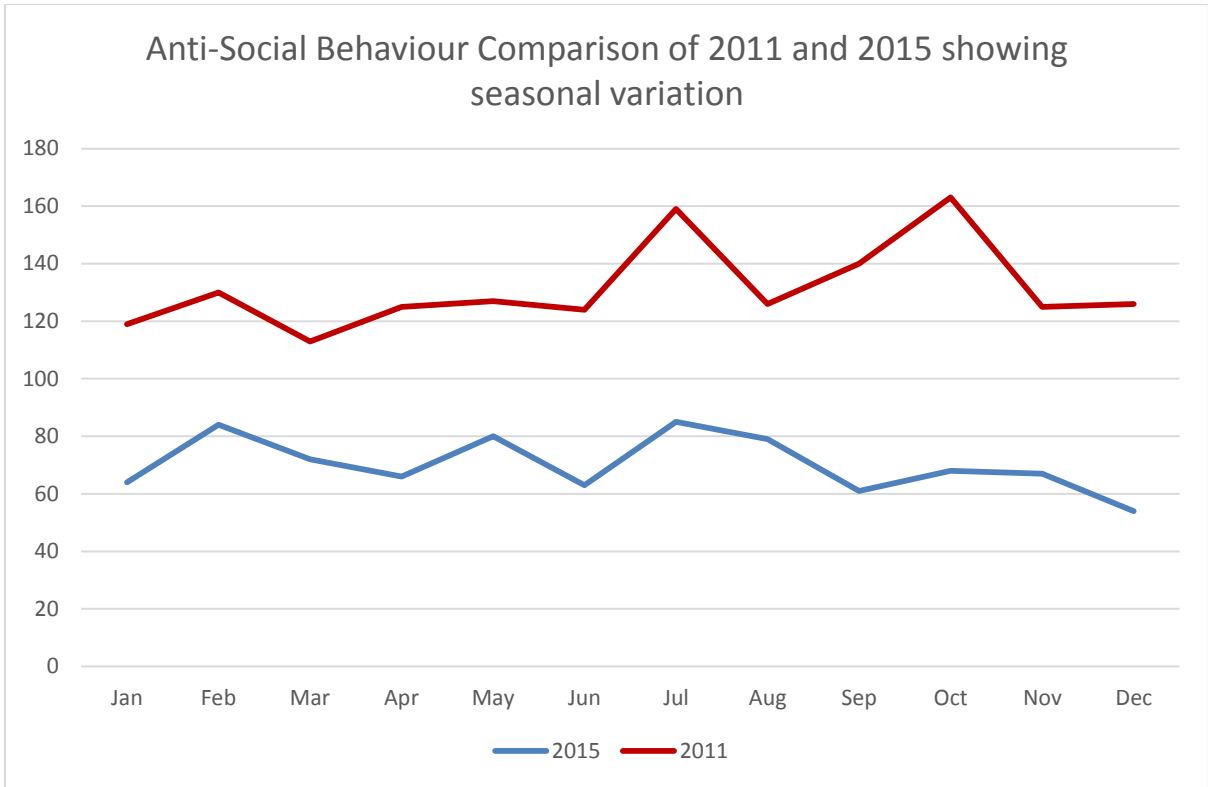
During 2015 there were 1072 fewer recorded crimes in the West Rhyl ward than during 2011.

In addition to the lower levels of recorded crime in the ward we also see less variation from month to month than has traditionally be the case. The comparison between 2011 and 2015 is an example of this.



During 2015 there were 734 fewer recorded incidents of anti-social behaviour in the West Rhyl ward than during 2011.





Outcome 5 – People in West Rhyll live in a settled Community

Instability in the community caused by a transient population was identified as a negative factor by project officer and residents in the area. During the course of the project some degree of resettlement and disruption has occurred but once complete a new opportunity arises to monitor the stability of the community in future.

When all potentially disruptive project activity has been completed we will monitor the property reference and occupation date from council tax records to produce an anonymous aggregate measure providing figures for the following measures quarterly:

- The number of properties where there has been a change in occupation of properties within the area
- The number of properties where there has been **no change** in occupation of properties within the area

Mae tudalen hwn yn fwriadol wag

| | |
|----------------------------|--|
| Adroddiad i'r: | Pwyllgor Archwilio Partneriaethau |
| Dyddiad y Cyfarfod: | 26 Mai 2016 |
| Swyddog Arweiniol: | Cydlynnydd Archwilio |
| Awdur yr Adroddiad: | Cydlynnydd Archwilio |
| Teitl: | Rhaglen Waith Archwilio |

1. Am beth mae'r adroddiad yn sôn?

Mae'r adroddiad yn cyflwyno drafft rhaglen waith i'r dyfodol y Pwyllgor Archwilio Partneriaethau i'r aelodau ei hystyried.

2. Beth yw'r rheswm dros lunio'r adroddiad hwn?

Gofyn i'r Pwyllgor adolygu a chytuno ar ei raglen waith i'r dyfodol, a rhoi'r wybodaeth ddiweddaraf i aelodau ar faterion perthnasol.

3. Beth yw'r Argymhellion?

Bod y Pwyllgor yn:

- 3.1 ystyried yr wybodaeth a ddarparwyd ac yn cymeradwyo, diwygio neu'n newid ei raglen gwaith i'r dyfodol fel y gwêl yn briodol; a
- 3.2 penodi/ailbenodi cynrychiolwyr i wasanaethu ar Grwpiau Herio Perfformiad y Cyngor.

4. Manylion am yr adroddiad.

- 4.1 Mae Erthygl 6 Cyfansoddiad Cyngor Sir Ddinbych yn nodi cylch gorchwyl, swyddogaethau ac aelodaeth pob Pwyllgor Archwilio, tra bo rheolau'r gweithdrefnau i bwyllgor archwilio wedi'u gosod yn Rhan 4 y Cyfansoddiad.
- 4.2 Mae'r Cyfansoddiad yn amodi bod yn rhaid i bwyllgorau archwilio'r Cyngor baratoi ac adolygu rhaglen ar gyfer eu gwaith i'r dyfodol. Drwy adolygu a blaenoriaethu materion mae modd i aelodau sicrhau fod y rhaglen waith yn cyflwyno rhaglen dan arweiniad yr aelodau.
- 4.3 Arfer sydd wedi'i fabwysiadu yn Sir Ddinbych ers nifer o flynyddoedd yw bod pwyllgorau archwilio'n cyfyngu ar nifer yr adroddiadau a ystyrir mewn unrhyw gyfarfod i uchafswm o bedwar, yn ogystal ag adroddiad rhaglen waith y Pwyllgor ei hun. Nod y dull hwn yw hwyluso cael trafodaeth fanwl ac effeithiol ar bob pwnc.

- 4.4 Yn y blynyddoedd diweddar mae Llywodraeth Cymru a Swyddfa Archwilio Cymru wedi tynnu sylw at yr angen i gryfhau rôl archwilio ar draws llywodraeth leol a gwasanaethau cyhoeddus yng Nghymru, gan gynnwys defnyddio archwilio fel modd o ymgysylltu â phreswylwyr a defnyddwyr gwasanaeth. Wrth fynd ymlaen disgwylir i archwilio ymgysylltu'n well ac yn amlach â'r cyhoedd gyda golwg ar sicrhau penderfyniadau gwell a fydd yn y pen draw yn arwain at well canlyniadau i ddinasyddion. Yn y dyfodol, bydd Swyddfa Archwilio Cymru yn mesur effeithiolrwydd archwilio wrth gyflawni'r disgwyliadau hyn.
- 4.5 Gan ystyried y weledigaeth genedlaethol ar gyfer archwilio ac ar yr un pryd ganolbwyntio ar flaenoriaethau lleol, mae'r Grŵp Cadeiryddion ac Is-gadeiryddion Archwilio (GCIGA) wedi argymhell y dylai pwyllgorau archwilio'r Cyngor, wrth benderfynu ar eu rhaglenni gwaith, ganolbwyntio ar y meysydd allweddol canlynol:
- arbedion ar y gyllideb;
 - cyflawni amcanion y Cynllun Corfforaethol (gyda phwyslais arbennig ar y modd o'u cyflawni yn ystod cyfnod o galedi ariannol);
 - unrhyw eitemau eraill a gytunwyd gan y Pwyllgor Archwilio (neu'r GCIGA) fel blaenoriaeth uchel (yn seiliedig ar y meini prawf profion 'PAPER' - gweler ochr gefn y 'ffurflen gynnig aelodau' yn Atodiad 2) a;
 - Materion brys, materion na ellir eu rhagweld neu faterion â blaenoriaeth uchel

Ffurflenni Cynnig ar gyfer Archwilio

- 4.6 Fel y crybwyllwyd ym mharagraff 4.2 uchod, mae Cyfansoddiad y Cyngor yn gofyn i bwyllgorau archwilio baratoi ac adolygu rhaglen ar gyfer eu gwaith i'r dyfodol. Er mwyn cynorthwyo'r broses o flaenoriaethu adroddiadau, os yw'r swyddogion o'r farn fod pwnc yn haeddu'r amser i gael ei drafod ar agenda fusnes y Pwyllgor, mae'n rhaid iddynt wneud cais ffurfiol i'r Pwyllgor i ystyried derbyn adroddiad ar y pwnc hwnnw. Gwneir hyn trwy gyflwyno 'ffurflen gynnig' sy'n egluro pwrpas, pwysigrwydd a chanlyniadau posibl y pynciau a awgrymir. Does dim un ffurflen gynnig wedi dod i law oddi wrth swyddog i'w ystyried yn y cyfarfod cyfredol.
- 4.7 Er mwyn gwneud gwell defnydd o amser archwilio drwy ganolbwyntio adnoddau pwyllgorau i archwilio testunau'n fanwl, gan ychwanegu gwerth drwy'r broses o wneud penderfyniadau a sicrhau gwell canlyniadau ar gyfer preswylwyr, penderfynodd y GCIGA y dylai'r aelodau, yn ogystal â swyddogion, gwblhau 'ffurflenni cynnig ar gyfer archwilio' yn amlinellu pam eu bod yn credu y byddai'r testun yn elwa o fewnbwn archwilio. Gellir gweld copi o 'ffurflen gynnig' yn Atodiad 2. Mae ochr gefn y ffurflen hon yn cynnwys siart lif sy'n rhestru'r cwestiynau y dylai aelodau eu hystyried wrth baratoi i gynnig eitem ar gyfer archwilio, ac y dylai pwyllgorau eu gofyn wrth benderfynu ar

addasrwydd testun arfaethedig i'w gynnwys ar raglen gwaith i'r dyfodol archwilio. Os, ar ôl cwblhau'r broses hon, y penderfynir nad yw'r testun yn addas i'w archwilio'n ffurfiol gan bwyllgor archwilio, yna gellir ystyried dulliau eraill o rannu'r wybodaeth neu archwilio'r mater e.e. darparu 'adroddiad gwybodaeth', neu os yw'r mater yn un o natur leol gellir ei archwilio gan y Grŵp Aelodau Ardal (GAA) perthnasol. Yn y dyfodol ni fydd unrhyw eitemau'n cael eu cynnwys ar raglen gwaith i'r dyfodol heb i 'ffurflen gynnig ar gyfer archwilio' gael ei chwblhau, ac i'r testun gael ei gymeradwyo i'w gynnwys ar y rhaglen gan un ai'r Pwyllgor neu'r GCIGA. Mae cymorth ar gael i lenwi'r ffurflenni gan y Cydlynnydd Archwilio.

Rhaglen Waith i'r Dyfodol y Cabinet

- 4.8 Wrth benderfynu ar eu rhaglen waith i'r dyfodol mae'n bwysig fod pwyllgorau archwilio yn ystyried amserlen rhaglen waith y Cabinet. Ar gyfer y diben hwn, mae rhaglen waith y Cabinet wedi ei chynnwys yn Atodiad 3.

Datblygiad Penderfyniadau'r Pwyllgor

- 4.9 Yn Atodiad 4 mae tabl yn crynhoi penderfyniadau diweddar y Pwyllgor ac yn cynghori aelodau am eu gweithrediad.

5. Grŵp Cadeiryddion ac Is-Gadeiryddion Archwilio

Dan drefniadau archwilio'r Cyngor mae Grŵp Cadeiryddion ac Is-Gadeiryddion Archwilio (GCIGA) yn gweithredu fel pwyllgor cydlynnydd. Cyfarfu'r Grŵp ar 21 Ebrill 2016. Gofynnodd y Grŵp i'r Pwyllgor ystyried adroddiad ar y datblygiadau o ran Byrddau Rhanbarthol Gogledd Cymru ar gyfer Diogelu yn ei gyfarfod ar 7 Gorffennaf, ac adroddiad cynnydd ar Gynllun Lles Sir Ddinbych yn ei gyfarfod ar 6 Hydref (gweler Atodiad 1).

6. Grwpiau Herio Gwasanaethau

Oherwydd y cynhaliwyd y Cyngor Blynyddol ar 10 Mai gofynnir i'r pwyllgorau archwilio, yn unol â'r gweithdrefnau arferol, benodi/ailbenodi aelodau i wasanaethu ar Grwpiau Herio Gwasanaeth y Cyngor. Ynghlwm yn Atodiad 5, er gwybodaeth i'r aelodau, mae'r rhestr gyfredol o gynrychiolwyr pwyllgor. Bydd Aelodau'n sylwi bod enwau rhai o'r gwasanaethau wedi newid yn ystod y flwyddyn ddiwethaf.

7. Sut mae'r penderfyniad yn cyfrannu at y Blaenoriaethau Corfforaethol?

Bydd archwilio effeithiol yn gymorth i'r Cyngor gynnal y blaenoriaethau corfforaethol yn unol ag anghenion cymunedau a dymuniadau trigolion. Bydd datblygu ac adolygu'r rhaglen waith gydlynol yn barhaus yn cynorthwyo'r Cyngor i ddarparu ei flaenoriaethau corfforaethol, i wella

canlyniadau i breswylwyr tra hefyd yn dygymod â thoriadau llym yn y gyllideb.

8. Faint fydd hyn yn costio a sut bydd yn effeithio ar wasanaethau eraill?

Mae'n bosib y bydd yn rhaid i wasanaethau neilltuo amser swyddog i gynorthwyo'r Pwyllgor gyda'r eitemau a nodwyd yn y rhaglen waith a chydag unrhyw gam gweithredu yn dilyn ystyried yr eitemau hynny.

9. Beth yw'r prif gasgliadau o'r Asesiad o'r Effaith ar Gydraddoldeb a gynhaliwyd ar y penderfyniad? Dylid cynnwys templed yr Asesiad o Effaith ar Gydraddoldeb a gwblhawyd fel atodiad i'r adroddiad.

Ni chynhaliwyd Asesiad o Effaith ar Gydraddoldeb er diben yr adroddiad hwn gan nad yw ystyried rhaglen waith i'r dyfodol y Pwyllgor yn debygol o gael effaith andwyol neu annheg ar bobl sy'n rhannu nodweddion sydd wedi'u diogelu.

10. Pa ymgynghori sydd wedi digwydd?

Does dim angen cynnal ymgynghoriad ar yr adroddiad hwn. Fodd bynnag, mae'r adroddiad ei hun a'r ystyriaeth a roir gan y Pwyllgor i'w raglen waith ar gyfer y dyfodol yn gyfystyr ag ymgynghoriad gyda'r Pwyllgor o ran ei raglen waith.

11. Pa risgiau sy'n bodoli ac a oes unrhyw beth y gallwn ei wneud i'w lleihau?

Nid oes risg wedi ei ganfod o ran y Pwyllgor yn ystyried ei raglen waith. Fodd bynnag, wrth adolygu ei raglen waith yn rheolaidd gall y Pwyllgor sicrhau bod meysydd sy'n peri pryder yn cael eu hystyried a'u harchwilio fel y maent yn dod i'r amlwg a bod argymhellion yn cael eu gwneud er mwyn mynd i'r afael â nhw.

12. Grym i wneud Penderfyniad

Yn unol ag Erthygl 6.3.7 Cyfansoddiad y Cyngor mae'n rhaid i bwyllgorau archwilio'r Cyngor baratoi rhaglen waith a'i hadolygu.

Swyddog Cyswllt:

Cydlynnydd Archwilio

Rhif ffôn: (01824) 712554

e-bost: rhian.evans@sirddinbych.gov.uk

Note: Items entered in italics have not been approved for submission by the Committee. Such reports are listed here for information, pending formal approval.

| Meeting | Lead Member(s) | Item (description / title) | Purpose of report | Expected Outcomes | Author | Date Entered |
|---------|---------------------------|--|--|--|-----------------------------------|---------------|
| 7 July | Cllr. David Smith | 1. Community Safety Partnership [Crime and Disorder Scrutiny Committee] | To detail the Partnership's achievement in delivering its 2015/16 action plan and its progress to date in delivering its action plan for 2016/17. The report to include financial sources and the progress made in spending the allocated funding. | Effective monitoring of the CSP's delivery of its action plan for 2015/16 and its progress to date in delivering its plan for 2016/17 will ensure that the CSP delivers the services which the Council and local residents require | Alan Smith/Liz Grieve/Sian Taylor | July 2015 |
| | Cllr. Bobby Feeley | 2. North Denbighshire Community Hospital/Health Facility Project | To consider an update report from BCUHB on the progress to date in bringing this project to fruition | Firms dates and assurances with respect to the projects delivery to assist the Council with the forward planning of its social care and integrated services | BCUHB | February 2016 |
| | Cllr. Bobby Feeley | 3. Healthy Prestatyn lach Primary Healthcare Project | To receive a progress report on the project | Assurances that the project is progressing within the anticipated | BCUHB | April 2016 |

Tudalen 36

| Meeting | Lead Member(s) | Item (description / title) | | Purpose of report | Expected Outcomes | Author | Date Entered |
|---------|---------------------------|----------------------------|---------------------------------|---|--|-----------------|---------------------|
| | | | | | timescale and all proposed services are on target to join the service and occupy the former Ty Nant building. The delivery of this project will support the delivery of the corporate priority of protecting vulnerable people and assisting them to live as independently as possible | | |
| | Cllr. Bobby Feeley | 4. | North Wales Safeguarding Boards | To consider the development of the Regional Safeguarding Boards, ensuring that they are undertaking appropriate activities in an efficient and effective manner | Assurances that the partnership arrangements are established and functioning effectively to ensure that the Council is fulfilling its statutory duties in relation to safeguarding children and vulnerable adults | Nicola Stubbins | By SCVCG April 2016 |

| Meeting | Lead Member(s) | Item (description / title) | Purpose of report | Expected Outcomes | Author | Date Entered |
|---------|---|---|--|---|----------------------------|--|
| 6 Oct | Cllr. Julian Thompson-Hill | 1. Commercial Partnership for the Revenues and Benefits Service | To review the Partnership's progress and in particular the new business element of the proposal and the Welsh Language service provision | An evaluation: (i) of whether the financial and commercial benefits of the partnership agreement have been realised; and (ii) that the service is delivering the level of service expected which conforms to the Council's relevant policies in lines with the Heads of Terms Agreement | Rod Urquhart/Jackie Walley | December 2014 (by County Council in line with Cabinet's recommendation – allocated to the Committee by the SCVCG January 2015) |
| | Leader (Denbighshire Strategic Partnership Board – rep to attend?) | 2. Denbighshire Well-being Plan | To monitor the progress to date with the delivery of the Well-being Plan for Denbighshire | Recommendations with respect to improving performance and effective partnership | Alan Smith/Emma Horan | By SCVCG April 2016 |

| Meeting | Lead Member(s) | Item (description / title) | Purpose of report | Expected Outcomes | Author | Date Entered |
|-------------|---------------------------|--|---|---|--|---------------|
| | | | | working with a view to improving the well-being of the county's residents, and informing the development of the new Well-being Plan in accordance with the Well-being of Future Generations (Wales) Act. | | |
| 24 November | Cllr. Bobby Feeley | 1. Protection of Vulnerable Adults Annual Report 2014/15 | To consider the POVA annual report, and information in place to meet the statutory requirements of the Social Services and Well-being Act 2014 and an evaluation of the financial and resource impact of the Supreme Court's 2014 Judgement on deprivation of liberty on the Service and its work | An evaluation of whether the Authority is meeting its statutory duty with respect to adult safeguarding and has sufficient resources to undertake this work along with the additional work in the wake of the Supreme Court's judgement | Phil Gilroy/Alaw Pierce/Nerys Tompsett | November 2015 |

| Meeting | Lead Member(s) | Item (description / title) | Purpose of report | Expected Outcomes | Author | Date Entered |
|-----------------|---------------------------|---|---|--|---------------------------------------|--------------|
| | Cllr. David Smith | 2. CCTV Partnership | To detail the governance arrangements for the partnership and the partnership's effectiveness in delivering the service since its establishment, including its impact in fighting crime (report to include Police statistics on crime incident numbers, no of views by them and the outcomes of them viewing footage) | Assurances that the partnership has appropriate governance arrangements to safeguard all member organisations, to deliver an effective service and to be fully self-funding and sustainable in the long term | Graham Boase/Emlyn Jones/Graham Smith | January 2016 |
| | Cllr. Bobby Feeley | 3. Strategy for Supporting Independence in Denbighshire | To present the draft strategy for consideration by members | A robust corporate approach for supporting independence that will ensure that vulnerable people are supported to live independently and safely in their communities | Phil Gilroy/Gwynfor Griffiths | April 2016 |
| 19 January 2017 | | | | | | |
| 2 March | | | | | | |
| 6 April | Cllr. Bobby | 1. Single Point of | To detail progress in | Supporting | Phil Gilroy/Cathy Curtis- | April 2016 |

Tudalen 40

| Meeting | Lead Member(s) | Item (description / title) | Purpose of report | Expected Outcomes | Author | Date Entered |
|--------------|----------------|----------------------------|--|---|--------|--------------|
| | Feeley | Access (SPoA) | developing the service, identifying any areas of concern and funding streams | seamless joint working with a view to increasing prevention activities to protect and support vulnerable people to live independently and safely within their communities | Nelson | |
| 22 June | | | | | | |
| 14 September | | | | | | |
| 2 November | | | | | | |
| 14 December | | | | | | |

Future Issues

| Item (description / title) | Purpose of report | Expected Outcomes | Author | Date Entered |
|---|--|---|------------------------------------|--------------------------|
| GP Out of Hours Service [next scheduled meeting with BCUHB – item originally discussed by communities in December 2015] | To detail the responsiveness of the service – caller waiting times when telephoning, appointment waiting times, effectiveness of the service in keeping patients away from A&E and in referring people to the district general hospital if necessary. Also information on staffing levels, any problems identified and measures put in place to address them | Ensuring residents are protected and have access to required health services when they need them with a view to improving their life outcomes and easing pressures on social care services | BCUHB | By SCVCG March 2016 |
| HASCAS Report on Tawelfan (Spring 2016 date tbc dependent upon the report's publication) | To consider HASCAS' findings with respect to the failings in care and treatment of patients on the ward | The identification of lessons learnt from what happened at Tawelfan for the purpose of safeguarding the Council and residents against such failings in care in future | HASCAS/BCUHB/Nicola Stubbins | By SCVCG October 2015 |
| Citizens Panel (spring 2016) | To outline the proposed composition of the Panel and the recruitment and appointment process for appointing its members | The formation of a fair and equitable Panel which will form part of the governance arrangements for the Social Service and Health Programme Board and ensure that citizens and service-users views are heard and acted upon | Nicola Stubbins/Wendy Jones (CVSC) | November 2014 |
| Update following conclusion of inquiry undertaken by the National Crime Agency in to historic abuse in North Wales Children's' Care Homes | To update the Committee of the outcome of the National Crime Agency (NCA) investigation in to the abuse of children in the care of the former Clwyd County Council, and to determine whether any procedures require revision. | Determination of whether any of the Council's safeguarding policies and procedures need to be revised in light of the NCA's findings | Nicola Stubbins | November 2012 |

For future years

| | | | | |
|--|--|--|--|--|
| | | | | |
| | | | | |

Information/Consultation Reports

| Information / Consultation | Item (description / title) | Purpose of report | Author | Date Entered |
|----------------------------|----------------------------|--|-------------|--------------|
| Information | Communities First Update | To report on the progress of the Communities First programme of work in Denbighshire detailing how the programme is working to lift people out of poverty and support individuals into to employment | Co-op Group | July 2015 |

13/05/16 - RhE

Note for officers – Committee Report Deadlines

| Meeting | Deadline | Meeting | Deadline | Meeting | Deadline |
|---------|----------------|-----------|-------------------|-------------|--------------------|
| | | | | | |
| 7 July | 23 June | 6 October | 22 October | 24 November | 10 November |

Partnerships Scrutiny Work Programme.doc

| Ffurflen Gynnig ar gyfer Rhaglen Gwaith i'r Dyfodol Archwilio | |
|--|--------------------|
| ENW'R PWYLLGOR ARCHWILIO | |
| AMSERLEN I'W HYSTYRIED | |
| TESTUN | |
| Beth sydd angen ei graffu arno (a pham)? | |
| Ydi'r mater yn un o bwys i drigolion/busnesau lleol? | YDI/NAC YDI |
| Ydi craffu yn gallu dylanwadu ar bethau a'u newid? (Os 'ydi' nodwch sut rydych chi'n meddwl y gall craffu ddylanwadu neu newid pethau) | YDI/NAC YDI |
| Ydi'r mater yn ymwneud â gwasanaeth neu faes sy'n tanberfformio? | YDI/NAC YDI |
| Ydi'r mater yn effeithio ar nifer fawr o drigolion neu ardal fawr o'r Sir? (Os 'ydi', rhowch syniad o faint y grŵp neu'r ardal yr effeithir arni) | YDI/NAC YDI |
| Ydi'r mater yn gysylltiedig â blaenoriaethau corfforaethol y Cyngor? (Os 'ydi' nodwch pa flaenoriaethau) | YDI/NAC YDI |
| Hyd y gwyddoch, oes yna rywun arall yn edrych ar y mater hwn? (Os 'oes', nodwch pwy sy'n edrych arno) | OES/NAC OES |
| Os derbynnir y testun ar gyfer craffu, pwy fyddai arnoch chi eisiau eu gwahodd e.e. Aelod Arweiniol, swyddogion, arbenigwyr allanol, defnyddwyr y gwasanaeth? | |
| Enw'r Cynghorydd/Aelod Cyfetholedig | |
| Dyddiad | |

Ystyried addasrwydd pwnc ar gyfer craffu

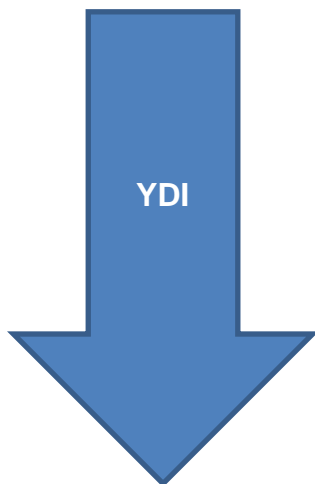
Ffurflen Gynnig / Cais a dderbyniwyd

(dylid rhoi ystyriaeth ofalus i'r rhesymau dros wneud cais)



Ydi o'n bodloni'r gofynion canlynol?

- **Diddordeb Cyhoeddus** – ydi'r mater o bwys i drigolion?
- **Effaith**– fedr craffu yn gael effaith ar bethau a'u newid?
- **Perfformiad** – ydi o'n wasanaeth neu faes sy'n tanberfformio?
- **Graddfa** – ydi o'n effeithio ar nifer o drigolion neu ardal ddaearyddol fawr?
- **Ailadrodd** – ydi'r mater yn destun craffu/ymchwiliad gan berson neu gorff arall?



Dim gweithredu pellach gan y Pwyllgor Archwilio. Gellir ei gyfeirio at gorff arall neu ofyn am adroddiad er gwybodaeth.

- Penderfynu ar y canlyniadau a ddymunir
- Penderfynu ar gwmpas a swmp y gwaith craffu sydd ei angen a'r dull mwyaf priodol o graffu (h.y. adroddiad pwyllgor, ymchwiliad grŵp tasg a gorffen neu aelod cyswllt ac ati)
- Os penderfynir sefydlu grŵp tasg a gorffen, dylid penderfynu ar amserlen yr ymchwiliad, pwy fydd yn rhan o'r ymchwiliad, beth yw'r gofynion ymchwilio, a oes angen cyngor arbenigol a thystion, a beth yw'r trefniadau adrodd ac ati.

Cabinet Forward Work Plan

Appendix 3

Tudalen 45

| Meeting | Item (description / title) | | Purpose of report | Cabinet Decision required (yes/no) | Author – Lead member and contact officer |
|----------------|----------------------------|--|---|------------------------------------|---|
| 28 June | 1 | Finance Report | To update Cabinet on the current financial position of the Council | Tbc | Councillor Julian Thompson-Hill / Richard Weigh |
| | 2 | Corporate Plan Performance Report 2015/16 Q4 | To consider progress against the Corporate Plan | Tbc | Cllr Julian Thompson-Hill / Liz Grieve |
| | 3 | Reactive Maintenance Framework | To approve the maintenance framework | Yes | Councillor Julian Thompson Hill / Elaine Rizzi |
| | 4 | Final Revenue Outturn 2015/16 | To report the final revenue position. | Tbc | Councillor Julian Thompson Hill / Richard Weigh |
| | 5 | Items from Scrutiny Committees | To consider any issues raised by Scrutiny for Cabinet's attention | Tbc | Scrutiny Coordinator |
| | | | | | |
| 26 July | 1 | Tyn y Celyn, Llanbedr Dyffryn Clwyd, Rhuthun | To declare surplus to the requirements of the Agricultural Estate and thereafter to dispose | Yes | Councillor Julian Thompson-Hill / Mair Jones |
| | 2 | Lodge Farm, Denbigh | To declare surplus to the requirements of the Agricultural Estate and | Yes | Councillor Julian Thompson-Hill / Mair Jones |

Cabinet Forward Work Plan

Tudalen 46

| Meeting | Item (description / title) | | Purpose of report | Cabinet Decision required (yes/no) | Author – Lead member and contact officer |
|----------------|----------------------------|--------------------------------|--|------------------------------------|---|
| | | | thereafter to dispose to the sitting Tenant | | |
| | 3 | Finance Report | To update Cabinet on the current financial position of the Council | Tbc | Councillor Julian Thompson-Hill / Richard Weigh |
| | 4 | Items from Scrutiny Committees | To consider any issues raised by Scrutiny for Cabinet's attention | Tbc | Scrutiny Coordinator |
| 27 Sept | 1 | Finance Report | To update Cabinet on the current financial position of the Council | Tbc | Councillor Julian Thompson-Hill / Richard Weigh |
| | 2 | Items from Scrutiny Committees | To consider any issues raised by Scrutiny for Cabinet's attention | Tbc | Scrutiny Coordinator |

Note for officers – Cabinet Report Deadlines

| <i>Meeting</i> | <i>Deadline</i> | <i>Meeting</i> | <i>Deadline</i> | <i>Meeting</i> | <i>Deadline</i> |
|----------------|------------------------|----------------|------------------------|----------------|------------------------|
| | | | | | |
| <i>May</i> | <i>10 May</i> | <i>June</i> | <i>14 June</i> | <i>July</i> | <i>12 July</i> |

Updated 11/05/16 - KEJ

Cabinet Forward Work Programme.doc

Progress with Committee Resolutions

| Date of Meeting | Item number and title | Resolution | Progress |
|-----------------|--|---|--|
| 14 April 2016 | 5. Supporting Independence of Older People – Wales Audit Office Report | <p>RESOLVED that:-</p> <p>(i) <i>subject to the above observations and comments, to endorse the need for a corporate approach to implementing the recommendations through the range of actions listed in the Action Plan (Appendix 1)</i></p> <p>(ii) <i>that the Older People Reference Group, which already has responsibility for implementing Denbighshire’s Ageing Well Plan, be tasked with addressing and progressing the Supporting the Independence of Older People Action Plan, and</i></p> <p>(iii) <i>the draft Supporting Independence in Denbighshire Strategy be submitted to the Committee for consideration at its November 2016 meeting.</i></p> | <p>Lead Member and officers advised of the Committee’s recommendations</p> <p>Consideration of the draft Supporting Independence in Denbighshire Strategy has been scheduled into the Committee’s forward work programme for its meeting on 24 November (see Appendix 1)</p> |
| | 6. Single Point of Access | <p>RESOLVED that:</p> <p>(i) <i>subject to the above observations, to continue to support and promote the development of SPoA as a way of promoting the independence of citizens and meeting the statutory duty to provide Information, Advice and Assistance Services as required by the Social Services and Well-being (Wales) Act 2014, and</i></p> <p>(ii) <i>that a progress report on the development of the</i></p> | <p>Lead Member and officers informed of the Committee’s recommendations.</p> |

| | | | |
|--|--|---|--|
| | | <i>Service be presented to the Committee in 12 months' time, or earlier if funding for the Service becomes a concern.</i> | A progress report has been scheduled into the Committee's forward work programme for consideration at its meeting on 6 April 2017 (see Appendix 1) |
|--|--|---|--|

Scrutiny Representatives on Service Challenge Groups 2015/16

Appendix 5

| Service: | Communities | Partnerships | Performance |
|---|---|---|---|
| Education and Children’s Services | Cllr. Anton Sampson/Cllr. Huw Hilditch-Roberts | Cllr. Jeanette Chamberlain-Jones/Cllr. Martyn Holland | Cllr. Arwel Roberts |
| Community Support Services – Phil Gilroy | Cllr Bob Murray | Cllr. Ray Bartley | vacancy |
| Legal, HR & Democratic Services – Gary Williams | Cllr. Brian Blakeley | Cllr. Meirick Lloyd Davies | Cllr. Dewi Owens |
| Business Improvement & Modernisation – Alan Smith | Cllr. Cheryl Williams | Cllr. Peter Prendergast | Cllr. Dewi Owens |
| Customers, Communications, & Marketing | Cllr Huw Hilditch-Roberts | Cllr. Dewi Owens | Cllr. Geraint Lloyd Williams |
| Facilities, Assets & Housing | Cllr. Huw Hilditch-Roberts | Cllr. Dewi Owens | Cllr. Colin Hughes |
| Finance | Cllr. Peter Evans | Cllr. Dewi Owens | Cllr. Colin Hughes |
| Highways & Environmental Services – Steve Parker | Cllr. Rhys Hughes (sub: Cllr. Cefyn Williams) | Cllr. Jeanette Chamberlain-Jones | Cllr. Meirick Lloyd Davies (sub: Cllr. Arwel Roberts) |
| Planning & Public Protection – Graham Boase | Cllr. Cllr. Cefyn Williams (sub: Cllr. Bill Cowie) | Cllr. Raymond Bartley | Cllr. Meirick LI Davies |

18/05/16

Mae tudalen hwn yn fwiadol wag